



2020 YILI

ANKARA SOSYAL BİLİMLER ÜNİVERSİTESİ

SİYASAL BİLGİLER FAKÜLTESİ

FAALİYET RAPORU

[OCAK-2021]

İÇİNDEKİLER

| | |
|--|-------|
| I - GENEL BİLGİLER..... | 2 |
| A- Misyon ve Vizyon..... | 2 |
| B- Yetki, Görev ve Sorumluluklar..... | 3-6 |
| C- Birime İlişkin Bilgiler..... | 6 |
| 1- Fiziksel Yapı..... | 6-8 |
| 2- Teşkilat Yapısı..... | 9 |
| 3-Bilgi ve Teknolojik Kaynaklar..... | 10-11 |
| 4-İnsan Kaynakları..... | 12-20 |
| 5-Sunulan Hizmetler..... | 20-23 |
| 6-Araştırma Hizmetleri..... | 23 |
| II- AMAÇ ve HEDEFLER..... | 24 |
| A- İdarenin Amaç ve Hedefleri..... | 24 |
| III- FAALİYETLERE İLİŞKİN BİLGİ ve DEĞERLENDİRMELER..... | 25 |
| A-Mali Bilgiler..... | 25 |
| 1- Bütçe Uygulama Sonuçları..... | 25 |
| B- Performans Bilgileri..... | 26 |
| 1- Faaliyet ve Proje Bilgileri..... | 26-27 |
| 2- Performans Sonuçları Tablosu..... | 28-31 |
| IV- KURUMSAL KABİLİYET ve KAPASİTENİN DEĞERLENDİRİLMESİ..... | 32 |
| A-Üstünlükler..... | 32 |
| B- Zayıflıklar..... | 32 |
| C- Değerlendirme..... | 32 |
| VI- EKLER..... | 33 |

Ankara Sosyal Bilimler Üniversitesi Siyasal Bilgiler Fakültesi, 28545 sayılı ve 31 Ocak 2013 tarihli Resmi Gazetede yayımlanan “6410 Yükseköğretim Kurumları Teşkilatı Kanunu ile Bazı Kanun ve Kanun Hükmünde Kararnamelerde Değişiklik Yapılmasına Dair Kanunun” 2 maddesi ile “28/3/1983 tarihli ve 2809 sayılı Yükseköğretim Kurumları Teşkilatı Kanunu”na eklenen Ek Madde 148/b ile kurulmuştur.

Eğitim faaliyetine 2016-2017 Eğitim-Öğretim yılında başlayan Siyasal Bilgiler Fakültesi, Ekonomi, İşletme, Siyaset Bilim ve Kamu Yönetimi ve Uluslararası İlişkiler olmak üzere 4 lisans programı ile eğitim vermektedir. Lisans programında hazırlık sınıfında okuyan öğrenciler ile birlikte 658 öğrencimiz bulunmaktadır.

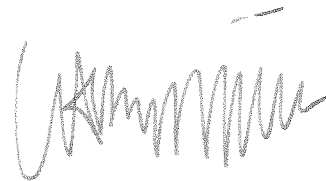
Fakültemizde, 2020 yılında 19’u profesör, 13’ü doçent, 16’sı doktor öğretim üyesi, 3’ü öğretim görevlisi, 18’si araştırma görevlisi olmak üzere toplam 69 akademik, 2 yabancı uyruklu öğretim üyesi (2 Profesör) ve 4 idari personel görev yapmaktadır.

Öğretim elemanlarımızın bildirdiği verilere göre, Fakültemiz bünyesinde 2020 yılında SCI/SSCI indeksli dergilerde toplam 21 adet makale yayımlanmıştır. Fakültemiz bünyesinde görev yapan öğretim elemanlarının 2020 yılında yürütmüş oldukları 3’ü TÜBİTAK projesi olmak üzere; toplam 28 adet Bilimsel Araştırma Projesi bulunmaktadır.

ASBÜ Siyasal Bilgiler Fakültesi, araştırma faaliyetlerini, ülkemizde ve dünyanın çeşitli yerlerinde yerel ve küresel düzeyde karşılaşılan sorunların anlaşılmasına ve çözümüne katkı sağlayacak şekilde nitelikli ve özgün bilgi üretmeyi amaçlayarak sürdürmeye devam etmektedir.

Prof. Dr. Mehmet Akif KİREÇCİ

Dekan



I. GENEL BİLGİLER

A. Misyon ve Vizyon

1. Misyon

ASBÜ Siyasal Bilgiler Fakültesi, Ekonomi, İşletme, Siyaset Bilimi ve Kamu Yönetimi, Uluslararası İlişkiler alanlarında sorunları farklı perspektiflerden anlayıp yorumlayabilecek ve çözebilecek entelektüeller yetiştirmek üzere yükseköğretim sunan ve bilgi transferinden çok yerel ve küresel düzeyde karşılaşılan sorunlara ilişkin analitik yaklaşımlar üretmek üzere nitelikli araştırmalar yürütmeyi esas alan bir fakültedir.

ASBÜ Siyasal Bilgiler Fakültesi mezunlarının eleştirel ve analitik bir bakış açısına sahip, günümüz Türkiye'si ve dünyasının sorun ve tartışmalarına hâkim, yerel ve uluslararası sosyal ağlar geliştirmiş yetenekli, birikimli, donanımlı entelektüeller olarak yetişmesini amaçlamaktadır.

2. Vizyon

ASBÜ Siyasal Bilgiler Fakültesi bünyesinde araştırma faaliyetleri, Ekonomi, İşletme, Siyaset Bilimi ve Kamu Yönetimi ve Uluslararası İlişkiler alanlarında ülkemizde ve dünyanın çeşitli yerlerinde yerel ve küresel düzeyde karşılaşılan sorunların anlaşılmasına ve çözümüne katkı sağlayacak şekilde nitelikli ve özgün bilgi üretmeyi amaçlanarak yürütülür. ASBÜ Siyasal Bilgiler Fakültesi, hem eğitim-öğretimde hem de araştırmada uluslararası düzeyde tanınır bir fakülte olma amacıyla mükemmelliğin peşindedir.

B. Yetki, Görev ve Sorumluluklar

1. Yetki, Görev ve Sorumluluklar

Dekanlığımız, 31 Ocak 2013 tarih ve 28545 sayılı T.C. Resmî Gazete'de yayımlanan 22.01.2013 tarih ve 6410 sayılı Kanun uyarınca kurulmuştur. 2547 Sayılı Yükseköğretim Kanununun 12. maddesinde, bu kanundaki amaç ve ana ilkelere uygun olarak yükseköğretim kurumlarının görevleri aşağıda sıralanmıştır:

- Çağdaş uygarlık ve eğitim, öğretim esaslarına dayanan bir düzen içinde, toplumun ihtiyaçları ve kalkınma planları ilke ve hedeflerine uygun ve ortaöğretime dayalı çeşitli düzeylerde eğitim, öğretim, bilimsel araştırma, yayım ve danışmanlık yapmak,
- Kendi ihtisas gücü ve maddi kaynaklarını rasyonel, verimli ve ekonomik şekilde kullanarak, milli eğitim politikası ve kalkınma planları ilke ve hedefleri ile Yükseköğretim Kurulu tarafından yapılan plan ve programlar doğrultusunda, ülkenin ihtiyacı olan dallarda ve sayıda insan gücü yetiştirmek,
- Türk toplumunun yaşam düzeyini yükseltici ve kamuoyunu aydınlatıcı bilim verilerini söz, yazı ve diğer araçlarla yaymak,
- Örgün, yaygın, sürekli ve açık eğitim yoluyla toplumun özellikle sanayileşme ve tarımda modernleşme alanlarında eğitilmesini sağlamak,
- Ülkenin bilimsel, kültürel, sosyal ve ekonomik yönlerden ilerlemesini ve gelişmesini ilgilendiren sorunlarını, diğer kuruluşlarla iş birliği yaparak, kamu kuruluşlarına önerilerde bulunmak suretiyle öğretim ve araştırma konusu yapmak, sonuçlarını toplumun yararına sunmak ve kamu kuruluşlarınca istenecek inceleme ve araştırmaları sonuçlandırarak düşüncelerini ve önerilerini bildirmek,
- Eğitim ve öğretim ve seferberliği içinde, örgün, yaygın, sürekli ve açık eğitim hizmetini üstlenen kurumlara katkıda bulunacak önlemleri almak,
- Yörelereindeki tarım ve sanayinin gelişmesine ve ihtiyaçlarına uygun meslek elemanlarının yetişmesine ve bilgilerinin gelişmesine katkıda bulunmak, sanayi, tarım ve sağlık hizmetleri ile diğer hizmetlerde modernleşmeyi, üretimde artışı sağlayacak çalışma ve programlar yapmak, uygulamak ve yapılanlara katılmak, bununla ilgili kurumlarla iş birliği yapmak ve çevre sorunlarına çözüm getirici önerilerde bulunmak,
- Eğitim teknolojisini üretmek, geliştirmek, kullanmak, yaygınlaştırmak,
- Yükseköğretimin uygulamalı yapılmasına ait eğitim ve öğretim esaslarını geliştirmek, döner sermaye işletmelerini kurmak, verimli çalıştırmak ve bu faaliyetlerin geliştirilmesine ilişkin gerekli düzenlemeleri yapmaktır.

UML

Üniversitelerde Akademik Teşkilat Yönetmeliğinde Dekanın Görev, Yetki ve Sorumlulukları aşağıdaki şekilde tanımlanmıştır:

- Fakülte kurullarına başkanlık etmek, fakülte kurullarının kararlarını uygulamak ve fakülte birimleri arasında düzenli çalışmayı sağlamak,
- Her öğretim yılı sonunda ve istendiğinde fakültenin genel durumu ve işleyişi hakkında rektöre rapor vermek,
- Fakültenin ödenek ve kadro ihtiyaçlarını gerekçesi ile birlikte rektörlüğe bildirmek, fakülte bütçesi ile ilgili öneriyi fakülte yönetim kurulunun da görüşünü aldıktan sonra rektörlüğe sunmak,
- Fakültenin birimleri ve her düzeydeki personeli üzerinde genel gözetim ve denetim görevini sürdürmek,
- Kanun ve yönetmeliklerle kendisine verilen diğer görevleri yapmaktır.

Söz konusu Yönetmelik uyarınca “Dekan; fakültenin ve bağlı birimlerinin öğretim kapasitesinin rasyonel bir şekilde kullanılmasında ve geliştirilmesinde, gerektiği zaman güvenlik önlemlerinin alınmasıyla, öğrencilere gerekli sosyal hizmetlerin sağlanmasında, eğitim-öğretim, bilimsel araştırma ve yayın faaliyetlerinin düzenli bir şekilde yürütülmesinde, bütün faaliyetlerin gözetim ve denetiminin yapılmasında, takip ve kontrol edilmesinde ve sonuçlarının alınmasında rektöre karşı birinci derecede sorumludur.”

Aşağıda listelenen Fakülte Sekreterinin Görev, Yetki ve Sorumlulukları ise “Yükseköğretim Üst Kuruluşları ile Yükseköğretim Kurumlarının İdari Teşkilatı hakkında Kanun Hükmünde Kararname” kapsamında tanımlanmıştır:

- Fakültenin İdari İşlerini yürütmek,
- Fakültenin tüm fiziki araç ve gereçlerini hazırlamak, kontrol etmek,
- Fakülte Kurulu ve Yönetim Kurulu’na Raportörlük yapmak.

Handwritten signature

Fakültelerde “İç Kontrol ve Ön Mali Kontrole İlişkin Usul ve Esaslar hakkında Yönetmelik” uyarınca Harcama Yetkilisi olarak tanımlanan Dekan’ın görev, yetki ve sorumlulukları:

- Fakültenin bütçesini hazırlamak,
- Yapılan tüm harcamaları kontrol etmek,
- Harcama talimatı vermek,
- Ödenek tutarında harcama yapmak,
- Ön Mali Kontrol sürecinin gerçekleştirilmesini sağlamak,
- Ödeme emri belgesini imzalamak.

Gerçekleştirme Görevlisinin (Fakülte Sekreteri) Görev, Yetki ve Sorumlulukları ise;

- Fakültenin bütçesini hazırlamak,
- Harcama kalemlerini takip ederek harcamaların sağlıklı biçimde yürütülmesini sağlamaktır.

C. Birime İlişkin Bilgiler

1. Fiziksel Yapı

Fakültemiz Üniversitemiz Ulus Yerleşkesi eski Sümerbank binasında hizmet vermektedir. Fakültemize ait hizmet binası bulunmamaktadır.

1.1. Eğitim Alanları

Tablo 1: Eğitim Alanı Sayıları

| Eğitim Alanı | Kapasite | Kapasite | Kapasite | Kapasite | Kapasite | Kapasite | Toplam |
|---------------|----------|----------|----------|----------|----------|-----------|--------|
| | 0-50 | 51-75 | 76-100 | 101-150 | 151-250 | 251-Üzeri | |
| Amfi | | | | | | | |
| Sınıf | | | | | | | |
| Atölye | | | | | | | |
| Diğer (...) | | | | | | | |
| TOPLAM | | | | | | | |

***Derslikler Üniversitemizin diğer eğitim birimleri ile ortak kullanılmakta olup ayrıca Fakültemize tahsis edilmiş derslik bulunmamaktadır.

Handwritten signature

Tablo 2: Eğitim Alanlarının Dağılımı

| Eğitim Alanı | Kapasite | Kapasite | Kapasite | Kapasite | Kapasite | Kapasite | Toplam (m ²) |
|-----------------|---------------------------|----------------------------|-----------------------------|------------------------------|------------------------------|--------------------------------|-----------------------------|
| | 0-50 (m ²) | 51-75 (m ²) | 76-100 (m ²) | 101-150 (m ²) | 151-250 (m ²) | 251-Üzeri (m ²) | |
| Amfi | | | | | | | |
| Sınıf | | | | | | | |
| Atölye | | | | | | | |
| Toplantı Salonu | | | | | | | |
| Diğer (.....) | | | | | | | |
| Laboratuvarlar | Eğitim Laboratuvarları | | | | | | |
| | Sağlık Laboratuvarları | | | | | | |
| | Araştırma Laboratuvarları | | | | | | |
| | Diğer (.....) | | | | | | |
| TOPLAM | | | | | | | |

*** Derslikler Üniversitemizin diğer eğitim birimleri ile ortak kullanılmakta olup ayrıca Fakültemize tahsis edilmiş derslik bulunmamaktadır.

1.2. Sosyal Alanlar

1.2.1. Toplantı ve Konferans Salonu Sayıları

Tablo 3: Toplantı ve Konferans Salonu Sayıları

| | Toplantı Salonu | | Konferans Salonu | | Toplam | Toplam |
|---------------|-----------------|----------------|------------------|----------------|--------|-------------------|
| | Adet | m ² | Adet | m ² | (Adet) | (m ²) |
| 0-50 | 1 | | | | | 30 |
| 51-75 | | | | | | |
| 76-100 | | | | | | |
| 101-150 | | | | | | |
| 151-250 | | | | | | |
| 251-Üzeri | | | | | | |
| TOPLAM | 1 | | | | | 30 |

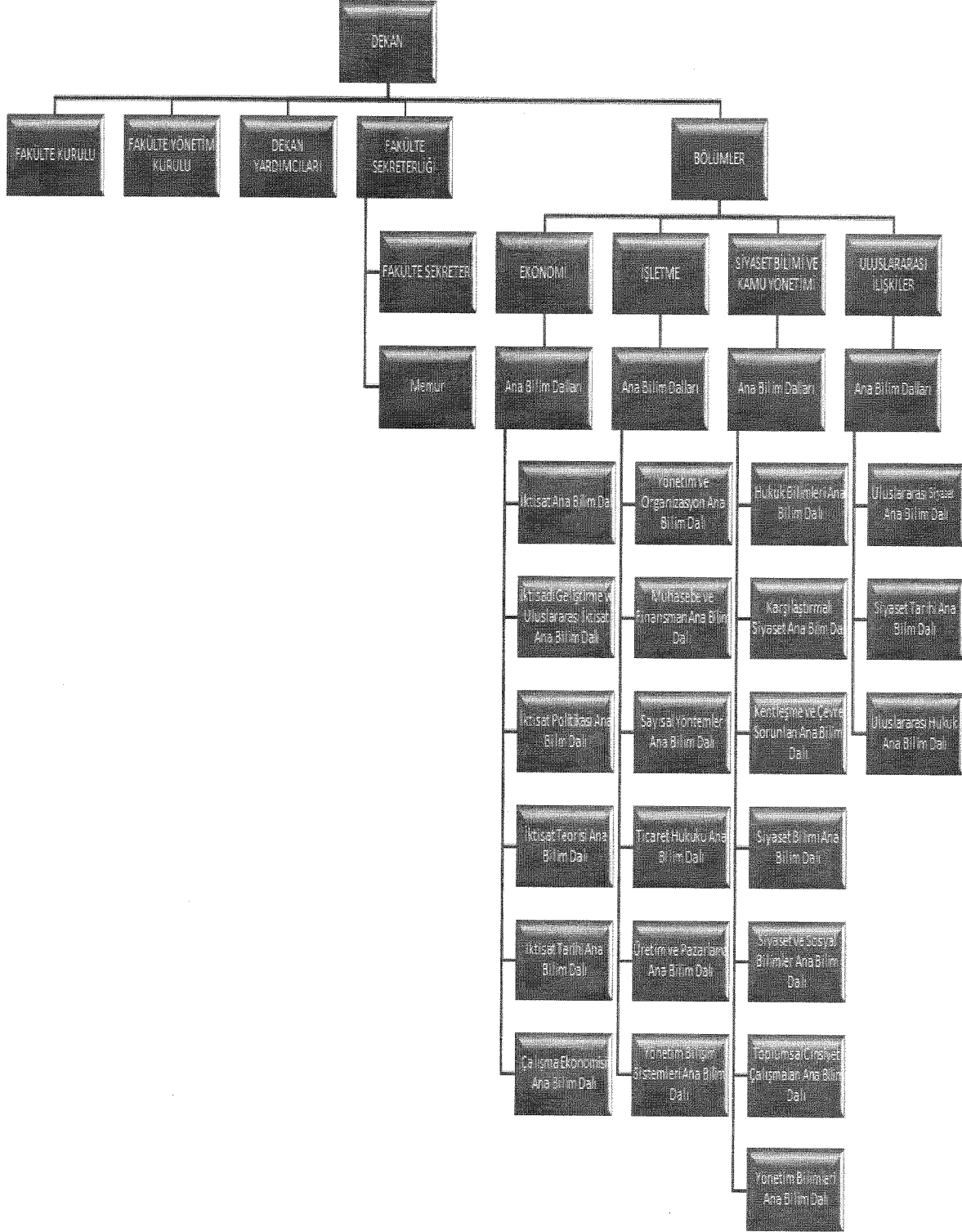
1.3. Ambar ve Arşiv Alanları

Tablo 4: Ambar ve Arşiv Alanları

| | Adet | Alan (m ²) |
|--|----------|------------------------|
| Ambar Alanları | | |
| Arşiv Alanları | 1 | 3 |
| Depo, Hangar ve Çeşitli Tamirat Atölyeleri | | |
| TOPLAM | 1 | 3 |

Whe

2 . Teşkilat Yapısı



Wan

3. Bilgi ve Teknoloji Kaynakları

3.1: Teknolojik Kaynaklar

WEB SAYFASI: <https://sbf.asbu.edu.tr/>

Web sayfamızda Fakültemiz Bölümleri ve öğretim üyelerimiz hakkında bilgiler yer almakta, gerekli duyurular yine web sayfamız üzerinden yapılmaktadır.

<https://twitter.com/asbusbf>

<https://tr.linkedin.com/in/ankara-sosyal-bilimler-uni-versitesi-siyasal-bilgiler-fakultesi>

NETKET ÖZLÜK İŞLERİ OTOMASYONU: (Fakültemiz personelinin özlük işlerine ilişkin bilgilerin kayıt, veri görüntüleme ve takip işleri bu sistem üzerinde yürütülmekte)

EK DERS OTOMASYONU (Proliz): Ek ders ödemelerine ilişkin olarak öğretim üyelerimizin ders yükü bilgileri sisteme girilmekte ve ek ders ödemelerine ilişkin ders yükü formu dökümü ile ders yükü takibi bu sistem üzerinden yapılmakta.

ÖĞRENCİ İŞLERİ BİLGİ SİSTEMİ (Proliz): Öğrencilerimizin talebi durumunda transkript, öğrenci belgesi vb belgelerin hazırlanması, öğrenci durumlarının takibi, dönem bazında açılan derslerin takibi.

E-BÜTÇE: Fonksiyonel kodlarına göre ödeneklerin ve giderlerin takibi ve genel bütçe bilgileri izleme.

KBS: (Maaş, Taşınır, Ek Ders Ödemeleri): Maaş verilerinin kontrolü takibi ve verilerin görüntülenmesi işlemleri yapılmaktadır.

MYS: (Yolluk vs Ödemeleri): Fakültemiz personeline bir ödeme emri belgesine bağlı olarak yapılacak tahakkuk işlemlerinin takibi bu sistem üzerinden yapılmaktadır.

EBYS: Gelen-Giden evrakın kayıt ve takip işleri ile tüm resmi yazışmalarımız Elektronik Belge Yönetim Sistemi (EBYS) üzerinden yapılmaktadır. Ayrıca kurumsal e-posta servisi üzerinden (sbf_akademik@asbu.edu.tr) personelimize bilgilendirme ve duyuru amaçlı elektronik postalar gönderilmektedir.

Tablo 5: Teknolojik Kaynaklar

| Teknolojik Kaynaklar | 2019 Yılı (Adet) | 2020 Yılı (Adet) | Artış Oranı (%) |
|----------------------|---------------------|---------------------|-----------------|
| Sunucular | - | - | - |
| Yazılımlar | - | - | - |
| Masaüstü Bilgisayar | 33 | 35 | 6,06 |
| Dizüstü Bilgisayar | 57 | 52 | -8,77 |
| Tablet Bilgisayar | 2 | 13 | 550 |
| Cep Bilgisayar | - | - | - |
| Projeksiyon | 2 | 2 | - |
| Slayt Makinesi | - | - | - |
| Tepegöz | - | - | - |
| Episkop | - | - | - |
| Barkot Okuyucu | - | - | - |
| Yazıcı | 12 | 7 | -41,66 |
| Baskı Makinesi | - | - | - |
| Fotokopi Makinesi | 1 | 2 | 100 |
| Faks | - | - | - |
| Fotoğraf Makinesi | - | 1 | - |
| Kameralar | 3 | 1 | -66,6 |
| Televizyonlar | 2 | 2 | - |
| Tarayıcılar | 1 | 1 | - |
| Müzik Setleri | - | - | - |
| Mikroskoplar | - | - | - |
| DVD ler | - | - | - |
| Akıllı Tahta | - | - | - |
| Diğer (Telefon) | - | 69 | - |
| TOPLAM | 113 | 185 | 63,71 |

Can

4. İnsan Kaynakları

4.1. Akademik Personel

4.1.1. Akademik Personelin Kadro ve İstihdam Şekline Göre Dağılımı

Tablo 6: Akademik Personelin Kadro Dağılımı

| UNVAN | Kadroların Doluluk Oranına Göre | | |
|-----------------------------|---------------------------------|----------|-----------|
| | Dolu | Boş | Toplam |
| Profesör | 19 | 0 | 19 |
| Doçent | 10 | 0 | 10 |
| Doktor Öğretim Üyesi | 19 | 0 | 19 |
| Öğretim Görevlisi | 3 | 0 | 3 |
| Okutman | | | |
| Çevirici | | | |
| Eğitim-Öğretim Planlamacısı | | | |
| Araştırma Görevlisi | 18 | 0 | 18 |
| Uzman | | | |
| TOPLAM | 69 | 0 | 69 |

4.1.2. Akademik Personelin Unvan Bazında Bölüm/Birimlere Göre Dağılımı

Tablo 7: Akademik Personelin Unvan Bazında Dağılımı

| Bölüm/Birim Adı | Profesör | Doçent | Dr. Öğr. Üyesi | Öğretim Görevlisi | Araştırma Görevlisi | Uzman | Toplam |
|------------------------|-----------|-----------|----------------|-------------------|---------------------|----------|-----------|
| Ekonomi | 6 | 6 | 2 | 1 | 3 | - | 18 |
| İşletme | 4 | 3 | 7 | - | 5 | - | 19 |
| Siyaset Bilimi ve KY | 4 | 2 | 4 | - | 3 | - | 13 |
| Uluslararası İlişkiler | 5 | 2 | 3 | 2 | 7 | - | 19 |
| TOPLAM | 19 | 13 | 16 | 3 | 18 | - | 69 |

Uzun

4.1.3. Yabancı Uyruklu Akademik Personel

Tablo 8: Yabancı Uyruklu Akademik Personel Dağılımı

| Birim | Geldiği Ülke | Toplam |
|-------------------------------|------------------|----------|
| Ekonomi Bölümü | Japonya | 1 |
| Uluslararası İlişkiler Bölümü | Birleşik Krallık | 1 |
| TOPLAM | | 2 |

4.1.4. Akademik Personelin Yurtdışı ve Yurtiçi Görevlendirmeleri

Tablo 9: 2547 sayılı Kanununun 33. maddesine göre Akademik Personel Görevlendirmeleri

| UNVAN | BÖLÜMÜ /BİRİMİ | GİTTİĞİ ÜNİVERSİTE/OKUDUĞU ANABİLİM DALI |
|---------------|----------------|--|
| | - | - |
| TOPLAM | - | - |

Tablo 10: 2547 sayılı Kanununun 35. maddesine göre Akademik Personel Görevlendirmeleri

| UNVAN | BÖLÜMÜ /BİRİMİ | GİTTİĞİ ÜNİVERSİTE/OKUDUĞU ANABİLİM DALI |
|---------------|----------------|--|
| | - | - |
| TOPLAM | - | - |

Tablo 11: 2547 sayılı Kanununun 38. maddesine göre Akademik Personel Görevlendirmeleri

| UNVAN | GÖREVLENDİRİLDİĞİ ÜNİVERSİTE /BİRİM |
|----------------|---|
| Profesör | Üniversiteler Arası Kurul Başkanlığı TUSPE Sağlık Politikaları Bilim Kurulu |
| Profesör | Dış İşleri Bakanlığı |
| Doçent | Dış İşleri Bakanlığı |
| Dr. Öğr. Üyesi | Yükseköğretim Kurulu |
| TOPLAM | 4 |

WMC

Tablo 12: 2547 sayılı Kanununun 39. maddesine göre Akademik Personel Görevlendirmeleri

| UNVAN | BÖLÜM /BİRİM | YURTDIŞI GÖREVLENDİRME ÜLKE ADI | YURTİÇİ GÖREVLENDİRME ŞEHİR ADI | GÖREVLENDİRME ŞEKLİ (Konferans, Kongre,...) |
|----------|--------------------------------|---------------------------------------|---------------------------------------|--|
| Profesör | Ekonomi | JAPONYA | | ARAŞTIRMA |
| Profesör | Ekonomi | JAPONYA | | ARAŞTIRMA |
| Profesör | Ekonomi | BOSNA HERSEK | | MÜTEVELLİ TOPLANTISI |
| Profesör | İşletme | BELÇİKA | | KONFERANS |
| Profesör | Siyaset Bilimi ve Kamu Yön. | AZERBAYCAN | | KONFERANS |
| Profesör | Siyaset Bilimi ve Kamu Yön. | AZERBAYCAN | | KONFERANS |
| Profesör | Uluslararası İlişkiler | İRAN | | BÖLGESEL PLANLAMA TOPLANTISI |
| Profesör | Uluslararası İlişkiler | BAKÜ | | EĞİTİM VERMEK ÜZERE |
| Profesör | İşletme | | ANKARA | KONGRE |
| Profesör | İşletme | | BURSA | JÜRİ ÜYELİĞİ |
| Profesör | İşletme | | İSTANBUL | SEMPOZYUM |
| Profesör | Uluslararası İlişkiler | | İSTANBUL | TOPLANTI |
| Profesör | Uluslararası İlişkiler | | İSTANBUL | CB GÜVENLİK KURULU TOPLANTISI |
| Profesör | Uluslararası İlişkiler | | DİYARBAKIR | TOPLANTI |
| Profesör | Uluslararası İlişkiler | | BOLU | PANEL |
| Profesör | Uluslararası İlişkiler | | ANKARA | KONFERANS |
| Profesör | Siyaset Bil. Kam. Yön. | | ANKARA | KONFERANS |
| Profesör | Siyaset Bil. Kam. Yön. | | ANKARA | ÇALIŞTAY |
| Doçent | Ekonomi | BAKÜ | | KONFERANS |
| Doçent | Uluslararası İlişkiler | KAZAKİSTAN | | KONFERANS |
| Doçent | Ekonomi | | ANTALYA | TARTIŞMA PROGRAMI |
| Doçent | Ekonomi | | URFA | PANEL |
| Doçent | Ekonomi | | ÇANKIRI | JÜRİ ÜYELİĞİ |

| | | | | |
|----------------|------------------------|---------|-----------|--------------------|
| Doçent | Ekonomi | | KASTAMONU | UNESCO TOPLANTI |
| Dr. Öğr. Üyesi | Ekonomi | MOSKOVA | | ÇALIŞTAY |
| Dr. Öğr. Üyesi | İşletme | | ANKARA | YARIŞMA SINAVI |
| Arş. Gör. | Siyaset Bil. Kam. Yön. | BAKÜ | | KONFERANS |
| Arş. Gör. | Uluslararası İlişkiler | BAKÜ | | ERKEN SEÇİM İZLEME |
| TOPLAM | 28 | | | |

Tablo 13: 2547 sayılı Kanununun 40. maddesinin (a), (b), (c) ve (d) bentleri uyarınca Akademik Personel Görevlendirmeleri

| UNVAN | Görevlendirildiği Kanun Maddesi | Görevlendirilen Kişi Sayısı | Görevlendirme Sayısı |
|----------------|---------------------------------|-----------------------------|----------------------|
| Profesör | 40/a | 17 | 43 |
| Profesör | 40/c | 2 | 2 |
| Profesör | 40/d | 1 | 1 |
| Doçent | 40/a | 12 | 26 |
| Doçent | 40/c | 1 | 1 |
| Doçent | 40/d | 1 | 1 |
| Dr. Öğr. Üyesi | 40/a | 16 | 36 |
| Öğr. Gör. | 40/a | 1 | 2 |
| TOPLAM | | | 112 |

*** 2547 sayılı Kanununun 40. maddesinin (a), (b), (c) ve (d) bentleri uyarınca Fakültemizden yapılan akademik personel görevlendirmelerinde güz ve bahar yarıyılları ayrı ayrı dikkate alınmıştır.

4.1.5. Biriminizde Görevlendirilen Akademik Personel

Tablo 14: 2547 sayılı Kanununun 31. maddesine göre Akademik Personel Görevlendirmeleri

| UNVAN, ADI-SOYADI | GÖREVLENDİRİLDİĞİ BÖLÜM / BİRİM |
|-------------------------|---|
| Öğretmen, Fatma Başkaya | Ekonomi, İşletme, Siyaset Bilimi ve Kamu Yönetimi, Uluslararası İlişkiler Bölümleri |
| Öğretmen, Dilek Bekgöz | Ekonomi, İşletme, Siyaset Bilimi ve Kamu Yönetimi, Uluslararası İlişkiler Bölümleri |

Uzun

Tablo 15: 2547 sayılı Kanununun 40. maddesininin (a) bendi Uyarınca Birimimizde Ders Vermek Üzere Görevlendirilen Akademik Personel

| UNVAN, ADI-SOYADI | GELDİĞİ ÜNİVERSİTE | GÖREVLENDİRİLDİĞİ BÖLÜM / BİRİM |
|--------------------------------|-------------------------------------|---|
| Doç. Dr. Metin Atmaca | Ankara Sosyal Bilimler Üniversitesi | Uluslararası İlişkiler, Ekonomi, Siyaset Bilimi ve Kamu Yönetimi ve İşletme Bölümleri |
| Dr. Öğr. Üyesi Ece Deniz Günay | Ankara Sosyal Bilimler Üniversitesi | Uluslararası İlişkiler, Siyaset Bilimi ve Kamu Yönetimi Bölümü |
| Arş. Gör. Dr. Gazi Doğan | Ankara Sosyal Bilimler Üniversitesi | Uluslararası İlişkiler, Ekonomi, Siyaset Bilimi ve Kamu Yönetimi ve İşletme Bölümleri |
| Dr. Öğr. Üyesi Nagihan Gür | Ankara Sosyal Bilimler Üniversitesi | Uluslararası İlişkiler, Ekonomi, Siyaset Bilimi ve Kamu Yönetimi ve İşletme Bölümleri |
| Öğr. Gör. Umut Başar | Ankara Sosyal Bilimler Üniversitesi | Uluslararası İlişkiler, Ekonomi, Siyaset Bilimi ve Kamu Yönetimi ve İşletme Bölümleri |
| Öğr. Gör. Yasin Günaydın | Ankara Sosyal Bilimler Üniversitesi | Uluslararası İlişkiler, Ekonomi, Siyaset Bilimi ve Kamu Yönetimi ve İşletme Bölümleri |
| Öğr. Gör. Cansu Körkem | Ankara Sosyal Bilimler Üniversitesi | Uluslararası İlişkiler, Ekonomi, Siyaset Bilimi ve Kamu Yönetimi ve İşletme Bölümleri |
| Öğr. Gör. Mümün Bulut | Ankara Sosyal Bilimler Üniversitesi | Uluslararası İlişkiler, Ekonomi, Siyaset Bilimi ve Kamu Yönetimi ve İşletme Bölümleri |
| Öğr. Gör. Semra Demiriz | Ankara Sosyal Bilimler Üniversitesi | Uluslararası İlişkiler, Ekonomi, Siyaset Bilimi ve Kamu Yönetimi ve İşletme Bölümleri |
| Öğr. Gör. Ceren Akyüz | Ankara Sosyal Bilimler Üniversitesi | Uluslararası İlişkiler, Ekonomi, Siyaset Bilimi ve Kamu Yönetimi ve İşletme Bölümleri |
| Dr. Öğr. Üyesi Nurullah Sat | Ankara Sosyal Bilimler Üniversitesi | Uluslararası İlişkiler, Ekonomi, Siyaset Bilimi ve Kamu Yönetimi ve İşletme Bölümleri |
| Öğr. Gör. Neslihan Ortaç | Ankara Sosyal Bilimler Üniversitesi | Uluslararası İlişkiler, Ekonomi, Siyaset Bilimi ve Kamu Yönetimi ve İşletme Bölümleri |
| Öğr. Gör. Ayşe Öztürk | Ankara Sosyal Bilimler Üniversitesi | Uluslararası İlişkiler, Ekonomi, Siyaset Bilimi ve Kamu Yönetimi ve İşletme Bölümleri |
| Öğr. Gör. Çiğdem Tandoğan | Ankara Sosyal Bilimler Üniversitesi | Uluslararası İlişkiler, Ekonomi, Siyaset Bilimi ve Kamu Yönetimi ve İşletme Bölümleri |

Uzun

| | | |
|--|-------------------------------------|---|
| Dr. Öğr. Üyesi Evrim TÜRKÇELİK | Ankara Sosyal Bilimler Üniversitesi | Uluslararası İlişkiler, Ekonomi, Siyaset Bilimi ve Kamu Yönetimi ve İşletme Bölümleri |
| Dr. Öğr. Üyesi Hasan ÇAĞATAY | Ankara Sosyal Bilimler Üniversitesi | Uluslararası İlişkiler, Ekonomi, Siyaset Bilimi ve Kamu Yönetimi ve İşletme Bölümleri |
| Dr. Öğr. Üyesi Erdem SÖNMEZ | Ankara Sosyal Bilimler Üniversitesi | Uluslararası İlişkiler, Ekonomi, Siyaset Bilimi ve Kamu Yönetimi ve İşletme Bölümleri |
| Öğr. Gör. Dr. Tuğba Alver KARAMAN | Ankara Sosyal Bilimler Üniversitesi | Uluslararası İlişkiler, Ekonomi, Siyaset Bilimi ve Kamu Yönetimi ve İşletme Bölümleri |
| Dr. Öğr. Üyesi Murat Umut İNAN | Ankara Sosyal Bilimler Üniversitesi | Uluslararası İlişkiler, Ekonomi, Siyaset Bilimi ve Kamu Yönetimi ve İşletme Bölümleri |
| Doç. Dr. Gökhan SAVAŞ | Ankara Sosyal Bilimler Üniversitesi | Siyaset Bilimi ve Kamu Yönetimi |
| Dr. Öğr. Üyesi Fatıma Zehra Allahverdi | Ankara Sosyal Bilimler Üniversitesi | Siyaset Bilimi ve Kamu Yönetimi |

4.1.6. Akademik Personelin Yaş İtibariyle Dağılımı

Tablo 16: Akademik Personelin Yaş İtibariyle Dağılımı

| UNVANI | 21-25 Yıl | | 26-30 Yıl | | 31-35 Yıl | | 36-40 Yıl | | 41-50 Yıl | | 51-Üzeri | | TOPLAM |
|---------------------------|-----------|---|-----------|----|-----------|------|-----------|------|-----------|------|----------|------|--------|
| | K | E | K | E | K | E | K | E | K | E | K | E | |
| Profesör | | | | | | | | | | 7 | 3 | 11 | 21 |
| Doçent | | | | | | 2 | 1 | 3 | | 2 | 1 | 1 | 10 |
| Doktor Öğretim Üyesi | | | | | 2 | | 4 | 5 | 4 | 2 | | 2 | 19 |
| Öğretim Görevlisi | | | | 2 | 1 | | | | | | | | 3 |
| Araştırma Görevlisi | | | 7 | 5 | 3 | 3 | | | | | | | 18 |
| Toplam Kişi Sayısı | | | 7 | 7 | 6 | 5 | 5 | 8 | 4 | 11 | 4 | 14 | 71 |
| Yüzde (%) | | | 50 | 50 | 54,5 | 45,5 | 38,5 | 61,5 | 26,6 | 73,4 | 22,2 | 77,8 | 100 |

Ufuk

4.1.7. Akademik Personelin Hizmet Süreleri

Tablo 17: Akademik Personelin Hizmet Süreleri

| UNVANI | 1-3 Yıl | | 4-6 Yıl | | 7-10 Yıl | | 11-15 Yıl | | 16-20 Yıl | | 21-Üzeri | | TOPLAM |
|---------------------------|-------------|-------------|-------------|-------------|-----------|-----------|-----------|-----------|-----------|------------|-------------|-------------|------------|
| | K | E | K | E | K | E | K | E | K | E | K | E | |
| Prof. Dr. | | | | | | 2 | 1 | | | 2 | 3 | 11 | 19 |
| Doç. Dr. | | | | 5 | | 2 | 1 | | | 1 | 1 | | 10 |
| Dr. Öğr. Üyesi | 3 | 3 | 4 | 1 | 2 | 2 | 1 | 2 | | 1 | | | 19 |
| Öğretim Görevlisi | 1 | 2 | | | | | | | | | | | 3 |
| Arş. Gör. | 7 | 3 | 2 | 4 | 1 | 1 | | | | | | | 18 |
| Toplam Kişi Sayısı | 11 | 8 | 6 | 10 | 3 | 7 | 3 | 2 | | 4 | 4 | 11 | 69 |
| Yüzde (%) | 57,8 | 42,2 | 37,5 | 62,5 | 30 | 70 | 60 | 40 | 0 | 100 | 26,6 | 73,4 | 100 |

4.2. İdari Personel Kadro Dağılımı

Tablo 18: İdari Personelin Yıllar İtibariyle Kadro Dağılımı

| | 2018 Yılı | 2019 Yılı | 2020 Yılı |
|-------------------------------------|-----------|-----------|--------------|
| Genel İdare Hizmetleri | 7 | 7 | 4 Dolu 4 Boş |
| Sağlık Hizmetleri Sınıfı | - | - | - |
| Teknik Hizmetleri Sınıfı | - | - | - |
| Eğitim ve Öğretim Hizmetleri Sınıfı | - | - | - |
| Avukatlık Hizmetleri Sınıfı | - | - | - |
| Din Hizmetleri Sınıfı | - | - | - |
| Yardımcı Hizmetli | 1 | 1 | - |
| Toplam | 8 | 8 | 8 |

Uzun

4.2.1. Engelli İdari Personel Hizmet Sınıflarına Göre Dağılımı

Tablo 19: Engelli Personelin Unvan ve Hizmet Sınıfına Göre Dağılımı

| Hizmet Sınıfı | Engelli Personel Sayısı | | | Toplam Personele Oranı (%) |
|-------------------------------------|-------------------------|---|--------|----------------------------|
| | K | E | Toplam | |
| Genel İdari Hizmetler | - | - | - | - |
| Sağlık Hizmetleri Sınıfı | - | - | - | - |
| Teknik Hizmetler Sınıfı | - | - | - | - |
| Eğitim ve Öğretim Hizmetleri Sınıfı | - | - | - | - |
| Avukatlık Hizmetleri Sınıfı | - | - | - | - |
| Din Hizmetleri Sınıfı | - | - | - | - |
| Yardımcı Hizmetler Sınıfı | - | - | - | - |
| TOPLAM | - | - | - | - |

4.2.3. İdari Personelin Hizmet Süreleri

Tablo 20: İdari Personel Hizmet Süresi

| | 1-3 Yıl | | 4-6 Yıl | | 7-10 Yıl | | 11-15 Yıl | | 16-20 Yıl | | 21-Üzeri | | TOPLAM |
|--------------------|---------|---|---------|---|----------|----|-----------|---|-----------|---|----------|---|--------|
| | K | E | K | E | K | E | K | E | K | E | K | E | |
| Toplam Kişi Sayısı | | | 2 | | 1 | 1 | | | | | | | 4 |
| Yüzde (%) | | | 100 | | 50 | 50 | | | | | | | 100 |

Uzun

4.2.4. İdari Personelin Yaş İtibariyle Dağılımı

Tablo 21: İdari Personel Yaş İtibariyle Dağılımı

| | 21-25 Yaş | | 26-30 Yaş | | 31-35 Yaş | | 36-40 Yaş | | 41-50 Yaş | | 51-Üzeri | | TOPLAM |
|--------------------|-----------|---|-----------|---|-----------|---|-----------|---|-----------|----|----------|---|--------|
| | K | E | K | E | K | E | K | E | K | E | K | E | |
| Toplam Kişi Sayısı | | | | | 2 | | | | 1 | 1 | | | 4 |
| Yüzde (%) | | | | | 100 | | | | 50 | 50 | | | 100 |

5. Sunulan Hizmetler

5.1. Öğrencilere Sunulan Hizmetler

Tablo 22: Lisans Programları

| Birim Adı | |
|-----------|--|
| Sıra No | Program Adı |
| 1 | Ekonomi Bölümü |
| 2 | İşletme Bölümü |
| 3 | Siyaset Bilimi ve Kamu Yönetimi Bölümü |
| 4 | Uluslararası İlişkiler Bölümü |

5.1.1.2. Yabancı Dil Hazırlık Sınıfı Öğrenci Sayıları

Tablo 23: Yabancı Dil Hazırlık Sınıfı Öğrenci Sayıları

| Birimler | I. Öğretim | | | II. Öğretim | | | I. ve II. Öğretim Toplamı Sayı | Yüzde* |
|--|------------|-----|------|-------------|-----|------|--------------------------------|--------|
| | Erkek | Kız | Top. | Erkek | Kız | Top. | | |
| Ekonomi Bölümü | 24 | 35 | 59 | | | | 59 | 42,14 |
| İşletme Bölümü | 43 | 33 | 76 | | | | 76 | 44,70 |
| Siyaset Bilimi ve Kamu Yönetimi Bölümü | 28 | 22 | 50 | | | | 50 | 42,37 |
| Uluslararası İlişkiler Bölümü | 32 | 32 | 64 | | | | 64 | 27,94 |
| TOPLAM | 127 | 122 | 249 | | | | 249 | 37,84 |

*Yabancı dil eğitimi gören öğrenci sayısının toplam öğrenci sayısına oranı (Yabancı dil eğitimi gören öğrenci sayısı / toplam öğrenci sayısı * 100)

WAC

5.1.1.3. Engelli Öğrenci Sayıları

Tablo 24: Engelli Öğrenci Sayıları

| PROGRAMIN ADI | I. Öğretim | | | II. Öğretim | | | Toplam | | Genel |
|--|------------|-----|------|-------------|-----|------|--------|-----|--------|
| | Erkek | Kız | Top. | Erkek | Kız | Top. | Erkek | Kız | Toplam |
| Lisans /Lisansüstü Programı | | | | | | | | | |
| Ekonomi Bölümü | 1 | | | | | | 1 | | 1 |
| İşletme Bölümü | | | | | | | | | |
| Siyaset Bilimi ve Kamu Yönetimi Bölümü | 3 | | | | | | 3 | | 3 |
| Uluslararası İlişkiler Bölümü | | | | | | | | | |
| TOPLAM | 4 | | | | | | 4 | | 4 |

* Hazırlık Sınıfı Dahil

5.1.1.4. Yabancı Uyruklu Öğrencilerin Geldikleri Ülke ve Programlara Göre Dağılımı

Tablo 25: Yabancı Uyruklu Öğrencilerin Geldikleri Ülke ve Programlara Göre Dağılımı

| Programın Adı/ Birim | Geldiği Ülke | Cinsiyeti | | Toplam |
|--|--------------|-----------|-------|--------|
| | | Kız | Erkek | |
| İşletme Bölümü | A.B. D | | 1 | 1 |
| Uluslararası İlişkiler Bölümü | A.B. D | 1 | | 1 |
| İşletme Bölümü | Afganistan | 1 | | 1 |
| Uluslararası İlişkiler Bölümü | Afganistan | 1 | | 1 |
| Siyaset Bilimi ve Kamu Yönetimi Bölümü | Afganistan | 1 | | 1 |
| Uluslararası İlişkiler Bölümü | Almanya | | 2 | 2 |
| İşletme Bölümü | Arnavutluk | 1 | | 1 |
| Uluslararası İlişkiler Bölümü | Arnavutluk | | 1 | 1 |
| İşletme Bölümü | Azerbaycan | 2 | 1 | 3 |
| Ekonomi Bölümü | Azerbaycan | 1 | | 1 |
| Siyaset Bilimi ve Kamu Yönetimi Bölümü | Azerbaycan | | 1 | 1 |
| Ekonomi Bölümü | Bangladeş | | 1 | 1 |
| İşletme Bölümü | Burundi | | 1 | 1 |
| Uluslararası İlişkiler Bölümü | Endonezya | 1 | | 1 |
| Siyaset Bilimi ve Kamu Yönetimi Bölümü | Etiyopya | | 1 | 1 |
| Ekonomi Bölümü | Etiyopya | | 1 | 1 |
| İşletme Bölümü | Etiyopya | | 1 | 1 |
| İşletme Bölümü | Fas | | 1 | 1 |
| Uluslararası İlişkiler Bölümü | Hindistan | | 1 | 1 |
| Uluslararası İlişkiler Bölümü | Irak | | 1 | 1 |
| Uluslararası İlişkiler Bölümü | İran | 1 | | 1 |

Can

| | | | | |
|--|------------|----|----|----|
| Uluslararası İlişkiler Bölümü | Kazakistan | 2 | 1 | 3 |
| Ekonomi Bölümü | Kazakistan | 1 | | 1 |
| İşletme Bölümü | Kongo | 1 | | 1 |
| Uluslararası İlişkiler Bölümü | Malavi | | 1 | 1 |
| Ekonomi Bölümü | Mısır | | 1 | 1 |
| İşletme Bölümü | Mısır | 1 | | 1 |
| Uluslararası İlişkiler Bölümü | Norveç | 1 | | 1 |
| Uluslararası İlişkiler Bölümü | Pakistan | | 1 | 1 |
| Ekonomi Bölümü | Pakistan | 1 | | 1 |
| Uluslararası İlişkiler Bölümü | Rusya | | 1 | 1 |
| Uluslararası İlişkiler Bölümü | Somali | 1 | 1 | 2 |
| İşletme | Somali | | 2 | 2 |
| Ekonomi Bölümü | Somali | | 1 | 1 |
| Siyaset Bilimi ve Kamu Yönetimi Bölümü | Somali | | 1 | 1 |
| Siyaset Bilimi ve Kamu Yönetimi Bölümü | Sudan | 1 | | 1 |
| Ekonomi Bölümü | Ürdün | | 1 | 1 |
| Uluslararası İlişkiler Bölümü | Ürdün | 1 | | 1 |
| TOPLAM | | 20 | 25 | 45 |

5.2. Araştırma Hizmetleri

Tablo 26: Web of Science Elektronik Veri Tabanında Yer Alan Ankara Sosyal Bilimler Üniversitesi Adresli Dokümanların Kaynaklarına Göre Dağılımı

| Yıllar | SCI-Exp. +A&HCI (Makale) | SCI-Exp. (Makale) | SSCI (Makale) | A&HCI (Makale) |
|--------|-----------------------------|----------------------|------------------|-------------------|
| 2018 | 4 | 5 | 6 | 2 |
| 2019 | 3 | 6 | 12 | 2 |
| 2020 | 7 | 6 | 14 | 0 |
| TOPLAM | 14 | 17 | 32 | 4 |

Tablo 27: Bilimsel Araştırma Projeleri

| Proje Türü | Desteklenen Toplam Proje Sayısı | Tamamlanan Proje Sayısı | 2020 Yılına Devreden Proje Sayısı | İptal Proje Sayısı |
|--|---------------------------------|-------------------------|-----------------------------------|--------------------|
| Rektörlük BAP Tarafından Desteklenen Proje Sayısı | 1 | 3 | 1 | - |
| TÜBİTAK Kaynaklarından Desteklenen Proje Sayısı | 2 | 1 | - | - |
| Diğer Kaynaklardan Desteklenen Proje Sayısı (SANTEZ) | 10 | 7 | 3 | - |

Tablo 28: Editörlük ve Hakemlik Yapan Öğretim Üyesi Sayıları

| Birimler | Editörlük/Hakemlik Yapan Öğretim Üyesi Sayısı | Editörlük/Hakemlik Yapılan Kitap Sayısı | Dergi Hakemliği Yapan Öğretim Üyesi Sayısı | Hakemliği Yapılan Dergi Sayısı |
|-------------------------------|---|---|--|--------------------------------|
| Ekonomi | 2 | 2 | 2 | 9 |
| İşletme | 2 | 1 | 3 | 26 |
| Siyaset Bil. ve Kamu Yönetimi | 2 | 2 | 3 | 8 |
| Uluslararası İlişkiler | 7 | 5 | 6 | 28 |
| TOPLAM | 13 | 10 | 14 | 71 |

UAM

II. AMAÇ ve HEDEFLER

A. Birimin Amaç ve Hedefleri

B. Tablo 29: Birim Amaç ve Hedefler

| Stratejik Amaçlar | | Stratejik Hedefler | |
|-------------------|--|--------------------|---|
| 1. | Sosyal Bilimler alanında araştırma üniversitesi yetkinliğini kazanmaya yönelik fakülte bünyesinde faaliyetler yürütmek | 1.1. | Araştırma performansı bakımından üniversite içinde ilk sıralarda yer almak |
| | | 1.2. | |
| | | 1.3. | |
| 2. | Üniversitemiz eğitim felsefesi doğrultusunda nitelikli insan kaynağının yetiştirilmesine katkıda bulunmak. | 2.1. | Öğrencilerimize üniversitemiz eğitim-öğretim mevzuatı çerçevesinde belirlenen yetkinlikleri kazandırmak |
| | | 2.2. | Kurumsal kültürün ve altyapının geliştirilmesine katkıda bulunmak |
| | | 2.3. | Eğitim programlarının tasarlanmasında ve yürütülmesinde disiplinlerarası bir yaklaşım benimsemek |
| 3. | | 3.1. | |
| | | 3.2. | |
| | | 3.3. | |
| 4. | | 4.1. | |
| | | 4.2. | |
| | | 4.3. | |
| 5. | | 5.1. | |
| | | 5.2. | |
| | | 5.3. | |

UAM

III. FAALİYETLERE İLİŞKİN BİLGİ ve DEĞERLENDİRMELER

A. Mali Bilgiler

1. Bütçe Uygulama Sonuçları

1.1. Bütçe Giderleri

Tablo 30: Fonksiyonel Sınıflandırmaya Göre Ödenek ve Harcama Miktarı (TL)

| NO | GİDER TÜRLERİ | 2020 YILI KBÖ | EKLENEN | DÜŞÜLEN | YILSONU ÖDENEĞİ | TOPLAM HARCAMA | HARCAMA ORANI |
|----|----------------------------|---------------------|---------------------|-------------|---------------------|---------------------|------------------|
| 01 | GENEL KAMU HİZMETLERİ | - | - | - | - | - | - |
| 02 | SAVUNMA HİZMETLERİ | - | - | - | - | - | - |
| 03 | KAMU DÜZENİ VE GÜV. HİZ. | - | - | - | - | - | - |
| 05 | DİNLENME, KÜL. VE DİN HİZ. | - | - | - | - | - | - |
| 09 | EĞİTİM HİZMETLERİ | 4.500.000,00 | 4.025.300,00 | 0,00 | 8.525.300,00 | 8.505.840,47 | %77 |
| | GENEL TOPLAM | 4.500.000,00 | 4.025.300,00 | 0,00 | 8.525.300,00 | 8.505.840,47 | %77 |

Tablo 31: 2020 Yılı Uygulama Sonuçları

| FONKSİYONEL | 2020 Yılı | | | | | |
|------------------------------|---------------------|---------------------|-------------|---------------------|---------------------|------------------|
| | KBÖ | EKLENEN | DÜŞÜLEN | TOPLAM ÖDENEK | HARCAMA | KALAN |
| 39.06.06.40-09.4.1.00-2-01.1 | 4.053.000,00 | 3.408.300,00 | 0,00 | 7.461.300,00 | 7.461.249,19 | 50,81 |
| 39.06.06.40-09.4.1.00-2-02.1 | 416.000,00 | 617.000,00 | 0,00 | 1.033.000,00 | 1.032.977,13 | 22,87 |
| 39.06.06.40-09.4.1.00-2-03.3 | 31.000,00 | 0,00 | 0,00 | 31.000,00 | 11.614,15 | 19.385,85 |
| BİRİM TOPLAMI | 4.500.000,00 | 4.025.300,00 | 0,00 | 8.525.300,00 | 8.505.840,47 | 19.459,53 |

B. Performans Bilgileri

1. Faaliyet ve Proje Bilgileri

1.1. Faaliyet Bilgileri

1.1.1. Biriminiz Tarafından Düzenlenen Toplantılar

Tablo 32: Düzenlenen Toplantılar

| Birim Adı | Faaliyet Türü | Biriminiz Tarafından Düzenlenen Toplantı Sayısı | | | Faaliyete Katılan Akademik /İdari Personel Sayısı | | | | |
|-----------|---------------------|---|--------------|-----------|---|----------------|-------------------|----------------|-----------|
| | | Ulusal | Uluslararası | TOPLAM | Ulusal | | Uluslararası | | TOPLAM |
| | | | | | Akademik Personel | İdari Personel | Akademik Personel | İdari Personel | |
| | Sempozyum ve Kongre | 2 | 2 | 4 | 386 | | 5 | | 5 |
| | Konferans | | 1 | 1 | | | | | |
| | Panel | 3 | | 3 | 50 | | | | |
| | Seminer | 5 | | 5 | 45 | | | | |
| | Söyleşi | | | | 10 | | | | |
| | Konser | | | | 5 | | | | |
| | Sergi | | | | | | | | |
| | Teknik Gezi | | | | | | | | |
| | Eğitim Semineri | | | | | | | | |
| | Çalıştay | 4 | | 4 | 140 | | 6 | | 6 |
| | | | | | | | | | |
| | TOPLAM | 14 | 3 | 17 | 636 | | 11 | | 11 |

Wan

1.2. Yayınlar ve Ödüller

Tablo 33: Yayınlarla İlgili Faaliyet Bilgileri

| YAYIN TÜRÜ | | 2019 Yılı | 2020 Yılı | ARTIŞ / AZALIS |
|---|---------------|-----------|-----------|----------------|
| SCI, SSCI, AHCI | | 15 | 21 | +6 |
| SCI, SSCI ve AHCI DIŞINDAKİ İNDEKS ve ÖZLER TARAFINDAN DERGİLERDE YAYINLANAN TEKNİK NOT, EDITÖRE MEKTUP, TARTIŞMA, VAKA TAKDİMİ ve ÖZET TÜRÜNDEN YAYINLAR DIŞINDAKİ MAKALELER | | 8 | 7 | -1 |
| DİĞER HAKEMLİ DERGİLER | ULUSAL | 14 | 4 | -10 |
| | ULUSLARARASI | 6 | 1 | -5 |
| | TOPLAM | 20 | 5 | -15 |
| DİĞER HAKEMLİ BİLİMSEL- SANATSAL DERGİLER | ULUSAL | | | |
| | ULUSLARARASI | | 2 | +2 |
| | TOPLAM | | 2 | +2 |
| BİLDİRİLER YA DA ÖZETLERİN YER ALDIĞI KİTAP | ULUSAL | 9 | - | -9 |
| | ULUSLARARASI | 15 | 4 | -11 |
| | TOPLAM | 24 | 4 | -20 |
| KİTAP | YURTDIŞI | 1 | 9 | +8 |
| | YURTIÇI | 5 | 17 | +12 |
| | TOPLAM | 6 | 26 | +20 |
| TEZLER | YÜKSEK LİSANS | 1 | 2 | +1 |
| | DOKTORA | 1 | - | -1 |
| | TOPLAM | 2 | 2 | - |
| ÇEVİRİ | KİTAP | | | |
| | MAKALE | | | |
| | TOPLAM | | | |
| YAYIN TOPLAMI | | 75 | 67 | -8 |

Tablo 34: Akademik Personelin 2020 Yılında Aldığı Ödüller

| S.N. | Adı Soyadı | Birim Adı | Aldığı Ödül |
|------|------------|-----------|-------------|
| 1 | - | - | |

2. Performans Sonuçları Tablosu

Tablo 35-1: Performans Sonuçları Tablosu

| Amac | | A.1. SOSYAL BİLİMLER ALANINDA BİR ARAŞTIRMA ÜNİVERSİTESİ YETKİNLİĞİ KAZANMAK. | | | | |
|---|---|---|--|--|---|--|
| Hedef | | HI.1. Araştırma performansı bakımından sosyal bilimler alanında Türkiye'de ilk 10 üniversite arasına yerleşmek. | | | | |
| Sorumlu Birim | | FAKÜLTELER | | | | |
| Performans Göstergeleri | Plan Dönemi Başlangıç Değeri | İzleme Dönemindeki Yılsonu Hedeflenen Değer (2020 Yılı) | İzleme Dönemindeki Biriminize ait Gerçekleşme Değeri (2020 yılı) | Ölçüm yöntemi / Ölçüm yapılmadıysa gerekçeleri nelerdir? | Gösterge Verisinin Elde Edilmesinde Karşılaşılan varsa Sorunlar/Zorluklar nelerdir? | |
| | PGI.1.1: SCI-Exp, SSCI ve AHCI kapsamında taranan dergi ve kitaplarda öğretim üyesi başına düşen yayın sayısı | 0,18 | 0,20 | 0,65 | 32 | |
| PGI.1.2: Scopus ve ESCI kapsamında taranan dergi ve kitaplarda öğretim üyesi başına düşen yayın sayısı | 0,18 | 0,20 | 0,31 | 41 | | |
| P. G1.1.3: ULAKBİM TR dizinde ve diğer endekslerde taranan dergilerde öğretim üyesi başına düşen yayın sayısı | 0,8 | 1 | 0,20 | 41 | | |
| PGI.1.4: Öğretim üyesi başına alınan atıf sayısı (Web of Science -Scopus) | 5 | 3-5 | 10,92 | 41 | | |
| PGI.1.5: YÖK, TÜBA ve TÜBİTAK vb. kuruluşlarca verilen bilim teşvik ve sanat ödülleriine yapılan başvuru sayısı | 0 | 1 | 1 | | | |
| Hedefe Ait Öngörülen Riskler | <ul style="list-style-type: none"> • ASBÜ'nün kurumsal ölçeğinin sürekli olarak büyümesi nedeniyle akademik personel üzerindeki idari iş yükünün sürekli artması ve bu nedenle akademik çalışmalara istenilen düzeyde emek ve zaman ayrılamaması. • ASBÜ'nün henüz kuruluş aşamasında olması ve araştırma kültürünün henüz tam olarak yerleşmemesi. • Sıralamanın hesaplanmasında yaşanabilecek muhtemel sorunlar. | | | | | |

Uzun

Tablo 35-2: Performans Sonuçları Tablosu

| Amaç | A.2. ASBÜ Eğitim Felsefesi Doğrultusunda Nitelikli İnsan Kaynağı Yetiştirmek | | | | |
|--|---|---|--|--|---|
| Hedef | H2.1. Öğrencilere ASBÜ Eğitim ve Öğretimi Çerçevesinde Belirlenen Bilgi, Beceri ve Yetkinlikleri Kazandırmak | | | | |
| Sorumlu Birim | FAKÜLTELER | | | | |
| Performans Göstergeleri | Plan Dönemi Başlangıç Değeri | İzleme Dönemindeki Yılsonu Hedeflenen Değer (2020 Yılı) | İzleme Dönemindeki Biriminize ait Gerçekleşme Değeri (2020 yılı) | Ölçüm yöntemi / Ölçüm yapılmadıysa gerekçeleri nelerdir? | Gösterge Verisinin Elde Edilmesinde Karşılaşılan Sorunlar/Zorluklar varsa nelerdir? |
| PG2.1.1 Yetkinlik kazandırma derecesi (5'li Likert ölçeği esas alınarak) | 0 | 3 | 4 (İşletme Bölümü) | | |
| PG2.1.2 ASBÜ eğitim-öğretim çerçevesine göre hazırlanan ders izlencelerinin tamamlanma oranı (%) | 0 | 50 | 98,75 | | |
| PG2.1.4 Bilimsel yada mesleki (kongre, panel, konferans vb.) faaliyetlere katılan öğrenci sayısı/ toplam öğrenci (%) | 10 | 10 | 10 | | |
| Hedefe Ait Öngörülen Riskler | <ul style="list-style-type: none"> • Öğrencilerin dahil olabileceği araştırma projelerinde yaşanabilecek muhtemel sorunlar. • ASBÜ eğitim yetkinliklerinin ölçülmesinde karşılaşılabilecek zorluklar. • ASBÜ eğitim felsefesinin yaygınlaşması, benimsenmesi ve uygulanmasında arzulanan düzeye erişememe. | | | | |

Tablo 35-3: Performans Sonuçları Tablosu

| Amaç | A.2. ASBÜ Eğitim Felsefesi Doğrultusunda Nitelikli İnsan Kaynağı Yetiştirmek | | | | |
|--|--|---|--|--|---|
| Hedef | H2.2. ASBÜ'nün Eğitim Felsefesi Doğrultusunda Kurumsal Kültür, Yapı, Altyapı ve Yöntemler Geliştirmek | | | | |
| Sorumlu Birim | FAKÜLTELER | | | | |
| Performans Göstergeleri | Plan Dönemi Başlangıç Değeri | İzleme Dönemindeki Yılsonu Hedeflenen Değer (2020 Yılı) | İzleme Dönemindeki Biriminize ait Gerçekleşme Değeri (2020 yılı) | Ölçüm yöntemi / Ölçüm yapılmadıysa gerekçeleri nelerdir? | Gösterge Verisinin Elde Edilmesinde Karşılaşılan Sorunlar/Zorluklar varsa nelerdir? |
| PG2.2.4 Yetkinlik geliştirici ilave programlara katılan öğrenci sayısı / toplam öğrenci sayısı (staj, ilave müfredat, sertifikalı program vs.) (%) | 0 | 5 | 0 | | |
| PG.2.2.5 Açılan uzaktan eğitim programı sayısı | 0 | 0 | COVID-19 Pandemisi nedeniyle örgün eğitim ile verilen dersler uzaktan eğitim yöntemiyle verilmiştir. | | |
| Hedefe Ait Öngörülen Riskler | <ul style="list-style-type: none"> • Eğitimde Mükemmeliyet Merkezi için uzman personel istihdam etme zorluğu. • Yeni eğitim yöntem ve teknikleri alanında uzman personel eksikliği. • Öğretim elemanlarının eğitimlere katılım konusunda isteksiz olmaları. | | | | |

Wan

Tablo 35-4: Performans Sonuçları Tablosu

| | | | | | |
|---|--|---|--|---|---|
| Amaç | A.2. ASBÜ Eğitim Felsefesi Doğrultusunda Nitelikli İnsan Kaynağı Yetiştirmek | | | | |
| Hedef | H2.3. Çok Dilli ve Çok Kültürlü Uluslararası Bir Üniversite Olmak | | | | |
| Sorumlu Birim | FAKÜLTELER | | | | |
| Performans Göstergeleri | Plan Dönemi Başlangıç Değeri | İzleme Dönemindeki Yılsonu Hedeflenen Değer (2020 Yılı) | İzleme Dönemindeki Biriminize ait Gerçekleşme Değeri (2020 yılı) | Ölçüm yöntemi / Ölçüm yapılamadıysa gerekçeleri nelerdir? | Gösterge Verisinin Elde Edilmesinde Karşılaşılan Sorunlar/Zorluklar varsa nelerdir? |
| PG2.3.6 Eğitimi sunulan ikinci yabancı dil sayısı | 3 | 4 | 8 | | |
| Hedefe Ait Öngörülen Riskler | <ul style="list-style-type: none"> • Yabancı uyruklu öğretim elemanı alımında YOK ve mevzuattan kaynaklı kısıtlamalar. • Ulusal Ajans'ın kaynakları sınırlı düzeyde dağıtması. | | | | |

Tablo 35-5: Performans Sonuçları Tablosu

| | | | | | |
|--|--|---|--|---|---|
| Amaç | A.2. ASBÜ Eğitim Felsefesi Doğrultusunda Nitelikli İnsan Kaynağı Yetiştirmek | | | | |
| Hedef | H2.4. Disiplinlerarası Bir Yaklaşımla Eğitim Programları Tasarlamak ve Uygulamak | | | | |
| Sorumlu Birim | FAKÜLTELER | | | | |
| Performans Göstergeleri | Plan Dönemi Başlangıç Değeri | İzleme Dönemindeki Yılsonu Hedeflenen Değer (2020 Yılı) | İzleme Dönemindeki Biriminize ait Gerçekleşme Değeri (2020 yılı) | Ölçüm yöntemi / Ölçüm yapılamadıysa gerekçeleri nelerdir? | Gösterge Verisinin Elde Edilmesinde Karşılaşılan Sorunlar/Zorluklar varsa nelerdir? |
| PG2.4.1 Disiplinlerarası program sayısının toplam program sayısına oranı (%) | 0 | 5 | 0 | | |
| PG2.4.2 Çift ana dal ve yan dal imkânı sunan program sayısı | 0 | 3 | 1 ÇAP 11 YANDAL | | |
| PG2.4.3 Ana program dışındaki diğer programlardan alınabilen seçmeli ders sayısı | 0 | 6 | 14 | | |
| Hedefe Ait Öngörülen Riskler | <ul style="list-style-type: none"> • Öğrencilerin disiplinler arası programlara ilgisinin az olması. • Akademik personel sayısının gerekli programları açmak için yetersiz olması. | | | | |

WPU

Tablo 35-6: Performans Sonuçları Tablosu

| | | | | | |
|---|---|--|---|---|--|
| Amaç | A.3. Araştırmaları ve Üretilen Bilginin Faydaya Dönüşümünü Teşvik Etmek Üzere Sosyal Yenilik ve Girişimciliği Desteklemek | | | | |
| Hedef | H3.2. Sosyal Yeniliği ve Girişimciliği Destekleyecek Altyapı, Kültür ve Motivasyon Sistemleri Geliştirmek | | | | |
| Sorumlu Birim | FAKÜLTELER | | | | |
| Performans Göstergeleri | Plan Dönemi Başlangıç Değeri | İzleme Dönemindeki Yılsonu Hedeflenen Değer (2020 Yılı) | İzleme Dönemindeki Biriminize ait Gerçekleşme Değeri (2020 yılı) | Ölçüm yöntemi / Ölçüm yapılmadıysa gerekçeleri nelerdir? | Gösterge Verisinin Elde Edilmesinde Karşılaşılan Sorunlar/Zorluklar varsa nelerdir? |
| PG3.2.1 Girişimcilik faaliyetlerini doğrudan/dolaylı olarak projelendiren öğretim üyesi sayısı | 5 | 5 | 0 | | |
| PG3.2.2 Lisans ve lisansüstü seviyesinde girişimcilik, teknoloji yönetimi ve inovasyon yönetimi konularında verilen ders sayısı | 5 | 5 | 4 | | |
| PG3.2.3 Üniversite dışına yönelik girişimcilik, teknoloji yönetimi ve inovasyon yönetimi konularında verilen eğitim/sertifika programı sayısı | 1 | 1 | 0 | | |
| PG3.2.4 Girişimcilik yarışması sayısı | 0 | 0 | 0 | | |
| Hedefe Ait Öngörülen Riskler | <ul style="list-style-type: none"> • Yapılacak faaliyetlere yeterli ilginin oluşmaması. • Finansal destek mekanizmalarının yetersiz olması. | | | | |

Tablo 35-7: Performans Sonuçları Tablosu

| | | | | | |
|--|--|--|---|---|--|
| Amaç | A.4. Tüm Paydaşlarla İş birliği İçerisinde Çevresel, Kültürel ve Sosyal Gelişmeye Destek Vererek Toplumsal Sorumluluk Anlayışını Güçlendirmek | | | | |
| Hedef | H4.3. Toplumsal Sorumluluk Çerçevesinde Farklı Kesimlere Yönelik Çalışmalar Yapmak | | | | |
| Sorumlu Birim | FAKÜLTELER | | | | |
| Performans Göstergeleri | Plan Dönemi Başlangıç Değeri | İzleme Dönemindeki Yılsonu Hedeflenen Değer (2020 Yılı) | İzleme Dönemindeki Biriminize ait Gerçekleşme Değeri (2020 yılı) | Ölçüm yöntemi / Ölçüm yapılmadıysa gerekçeleri nelerdir? | Gösterge Verisinin Elde Edilmesinde Karşılaşılan Sorunlar/Zorluklar varsa nelerdir? |
| PG4.3.1 Sosyal sorumluluk proje sayısı | 0 | 1 | 0 | | |
| PG4.3.2 Çevre duyarlılığına ilişkin yapılan toplam faaliyet sayısı | 0 | 0 | 0 | | |
| Hedefe Ait Öngörülen Riskler | <ul style="list-style-type: none"> • Mali yetersizlikler. • İlgili paydaşlarla yeterli iş birliğinin sağlanamaması. | | | | |

Uzun

IV .KURUMSAL KABİLİYET ve KAPASİTENİN DEĞERLENDİRİLMESİ

A - ÜSTÜNLÜKLER

- Farklı alanlarda uzmanlaşmış tecrübeli seçkin öğretim üyesi kadrosu
 - Uluslararası tecrübeli öğretim üyesi kadrosu
- Seçili disiplinlerde öğrencilere çift ana dal ve yan dal program imkanlarının sunulması
Öğrencilere 2. yabancı dil alma imkânı sunulması

B - ZAYIFLIKLAR

- Fiziki altyapının henüz tamamlanmamış olması sebebiyle öğretim üyelerine sunulacak yeterli sayıda ofis bulunmaması
- Kitap, uluslararası dergi ve kaynaklara erişimde kısıtlar
- Uluslararası akademisyen sayısının azlığı

C - DEĞERLENDİRMELER

Geliştirilmesi gereken yönler:

- Erasmus, Farabi ve Mevlâna programları ile Türkiye'de ve Avrupa'da bulunan yükseköğretim kurumlarında bulunan öğrenci değişim ve staj programlarının kapsamının genişletilmesi
- Sadece fakülte içerisinde değil aynı zamanda farklı fakültelerle yapılacak anlaşmalarla öğrencilere sunulan çift ana dal ve yan dal programlarının sayısının artırılması

VI – EKLER

Handwritten signature

EK 1: HARCAMA YETKİLİSİNİN İÇ KONTROL GÜVENCE BEYANI

İÇ KONTROL GÜVENCE BEYANI¹

Harcama yetkilisi olarak yetkim dahilinde; bu raporda yer alan bilgilerin güvenilir, tam ve doğru olduğunu beyan ederim.

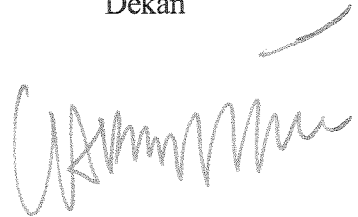
Bu raporda açıklanan faaliyetler için idare bütçesinden harcama birimimize tahsis edilmiş kaynakların etkili, ekonomik ve verimli bir şekilde kullanıldığını, görev ve yetki alanım çerçevesinde iç kontrol sisteminin idari ve mali kararlar ile bunlara ilişkin işlemlerin yasallık ve düzenliliği hususunda yeterli güvenceyi sağladığımı ve harcama birimimizde süreç kontrolünün etkin olarak uygulandığını bildiririm.

Bu güvence, harcama yetkilisi olarak sahip olduğum bilgi ve değerlendirmeler, iç kontroller, iç denetçi raporları ile Sayıştay raporları gibi bilgim dahilindeki hususlara dayanmaktadır.²

Burada raporlanmayan, idarenin menfaatlerine zarar veren herhangi bir husus hakkında bilgim olmadığını beyan ederim.³ (Ankara-2021)

Prof. Dr. Mehmet Akif KİREÇCİ

Dekan



¹ Harcama yetkilileri tarafından imzalanan iç kontrol güvence beyanı birim faaliyet raporlarına eklenir.

² Yıl içinde harcama yetkilisi değişmişse "benden önceki harcama yetkilisi/yetkililerinden almış olduğum bilgiler" ibaresi de eklenir.

³ Harcama yetkilisinin herhangi bir çekincesi varsa bunlar liste olarak bu beyana eklenir ve beyanın bu çekincelerle birlikte dikkate alınması gerektiği belirtilir.