

**2023 YILI**

**ANKARA SOSYAL BİLİMLER  
ÜNİVERSİTESİ**

**SİYASAL BİLGİLER FAKÜLTESİ**

**FAALİYET RAPORU**

## İÇİNDEKİLER

|  |       |
|--|-------|
| I - GENEL BİLGİLER.....                                      | 3     |
| A- Misyon ve Vizyon.....                                     | 3     |
| B- Yetki, Görev ve Sorumluluklar.....                        | 3-5   |
| C- Birime İlişkin Bilgiler.....                              | 6     |
| 1- Fiziksel Yapı.....  | 6-7   |
| 2- Teşkilat Yapısı.....                                      | 8     |
| 3- Bilgi ve Teknolojik Kaynaklar.....                        | 9-10  |
| 4- İnsan Kaynakları.....                                     | 11-24 |
| 5- Sunulan Hizmetler.....                                    | 25-30 |
| II- AMAÇ ve HEDEFLER.....                                    | 31    |
| A- İdarenin Amaç ve Hedefleri.....                           | 31    |
| III- FAALİYETLERE İLİŞKİN BİLGİ VE DEĞERLENDİRMELER.....     | 32    |
| A-Mali Bilgiler.....   | 32    |
| 1- Bütçe Uygulama Sonuçları.....                             | 32    |
| B- Performans Bilgileri.....                                 | 33    |
| 1- Faaliyet ve Proje Bilgileri.....                          | 33-34 |
| 2- Performans Sonuçları Tablosu.....                         | 35-40 |
| IV- KURUMSAL KABİLİYET ve KAPASİTENİN DEĞERLENDİRİLMESİ..... | 41    |
| A-Üstünlükler.....   | 41    |
| B- Zayıflıklar.....  | 41    |
| C- Değerlendirme.....  | 41    |
| VI- EKLER.....   | 42    |
| EK 1: HARCAMA YETKİLİSİNİN İÇ KONTROL GÜVENCE BEYANI.....    | 42    |

Ankara Sosyal Bilimler Üniversitesi Siyasal Bilgiler Fakültesi, 28545 sayılı ve 31 Ocak 2013 tarihli Resmî Gazetede yayımlanan “6410 Yükseköğretim Kurumları Teşkilatı Kanunu ile Bazı Kanun ve Kanun Hükmünde Kararnamelerde Değişiklik Yapılmasına Dair Kanunun” 2. maddesi ile “28/3/1983 tarihli ve 2809 sayılı Yükseköğretim Kurumları Teşkilatı Kanunu”na eklenen Ek Madde 148/b ile kurulmuştur.

Eğitim faaliyetine 2016-2017 Eğitim-Öğretim yılında başlayan Siyasal Bilgiler Fakültesi; Ekonomi, İşletme, Siyaset Bilimi ve Kamu Yönetimi, Uluslararası İlişkiler Bölümleri olmak üzere 4 lisans programı ile eğitim vermektedir. Lisans programında hazırlık sınıfında okuyan öğrenciler ile birlikte 1024 öğrencimiz bulunmaktadır. 2023 yılında Erasmus+ öğrenci değişimi programı kapsamında 3 öğrencimiz Almanya’da öğrenim görmüştür. Uluslararası İlişkiler Bölümünden 48, İşletme Bölümünden 20, Ekonomi Bölümünden 19 ve Siyaset Bilimi ve Kamu Yönetimi Bölümünden 20 öğrenci olmak üzere 2023 yılında toplam 107 öğrenci Fakültemizden mezun olmuştur.

Fakültemizde, 2023 yılında 20 profesör, 17 doçent, 12 doktor öğretim üyesi, 3 öğretim görevlisi ve 21 araştırma görevlisi olmak üzere toplam 73 akademik ve 6 idari personel görev yapmaktadır.

Fakültemiz bünyesinde 2023 yılında SCI-E/SSCI/AHCI indeksli uluslararası nitelikli dergilerde toplam 26 adet makale yayımlanmıştır. Fakültemiz bünyesinde görev yapan öğretim elemanlarının 2023 yılında yürütmüş oldukları 3’ü TÜBİTAK projesi olmak üzere; toplam 9 adet Bilimsel Araştırma Projesi bulunmaktadır.

ASBÜ Siyasal Bilgiler Fakültesi, araştırma faaliyetlerini, ülkemizde ve dünyanın çeşitli yerlerinde yerel ve küresel düzeyde karşılaşılan sorunların anlaşılmasına ve çözümüne katkı sağlayacak şekilde nitelikli ve özgün bilgi üretmeyi amaçlayarak sürdürmeye devam etmektedir.



**Prof. Dr. Mehmet Akif KIREÇCİ**  
**Dekan**

## I. GENEL BİLGİLER

### A. Misyon ve Vizyon

#### 1. Misyon

ASBÜ Siyasal Bilgiler Fakültesi, Ekonomi, İşletme, Siyaset Bilimi ve Kamu Yönetimi, Uluslararası İlişkiler alanlarında sorunları farklı perspektiflerden anlayıp yorumlayabilecek ve çözebilecek entelektüeller yetiştirmek üzere yükseköğretim sunan ve bilgi transferinden çok yerel ve küresel düzeyde karşılaşılan sorunlara ilişkin özgün bilgi üretmek üzere nitelikli araştırmalar yürütmeyi esas alan bir fakültedir.

ASBÜ Siyasal Bilgiler Fakültesi; mezunlarımızın eleştirel ve analitik bir bakış açısına sahip, günümüz Türkiye'si ve dünyanın sorun ve tartışmalarına hâkim, yerel ve uluslararası sosyal ağlar geliştirmiş yetenekli, birikimli, donanımlı entelektüeller olarak yetişmesini amaçlamaktadır.

#### 2. Vizyon

ASBÜ Siyasal Bilgiler Fakültesi bünyesinde araştırma faaliyetleri, Ekonomi, İşletme, Siyaset Bilimi ve Kamu Yönetimi ve Uluslararası İlişkiler alanlarında ülkemizde ve dünyanın çeşitli yerlerinde yerel ve küresel düzeyde karşılaşılan sorunların anlaşılmasına ve çözümüne katkı sağlayacak şekilde nitelikli ve özgün bilgi üretmeyi amaçlanarak yürütülür. ASBÜ Siyasal Bilgiler Fakültesi, hem eğitim-öğretimde hem de araştırmada uluslararası düzeyde tanınır bir marka olma arzusu içinde mükemmelliğin peşindedir.

### B. Yetki, Görev ve Sorumluluklar

#### 1. Yetki, Görev ve Sorumluluklar

Dekanlığımız, 31 Ocak 2013 tarih ve 28545 sayılı T.C. Resmî Gazete'de yayımlanan 22.01.2013 tarih ve 6410 sayılı Kanun uyarınca kurulmuştur. 2547 sayılı Yükseköğretim Kanunu'nun 12. maddesinde, bu kanundaki amaç ve ana ilkelere uygun olarak yükseköğretim kurumlarının görevleri aşağıda sıralanmıştır:

- Çağdaş uygarlık ve eğitim - öğretim esaslarına dayanan bir düzen içinde, toplumun ihtiyaçları ve kalkınma planları ilke ve hedeflerine uygun ve ortaöğretime dayalı çeşitli düzeylerde eğitim - öğretim, bilimsel araştırma, yayım ve danışmanlık yapmak,
- Kendi ihtisas gücü ve maddi kaynaklarını rasyonel, verimli ve ekonomik şekilde

- kullanarak, milli eğitim politikası ve kalkınma planları ilke ve hedefleri ile Yükseköğretim Kurulu tarafından yapılan plan ve programlar doğrultusunda, ülkenin ihtiyacı olan dallarda ve sayıda insan gücü yetiştirmek,
- Türk toplumunun yaşam düzeyini yükseltici ve kamuoyunu aydınlatıcı bilim verilerini söz, yazı ve diğer araçlarla yaymak,
  - Örgün, yaygın, sürekli ve açık eğitim yoluyla toplumun özellikle sanayileşme ve tarımda modernleşme alanlarında eğitilmesini sağlamak,
  - Ülkenin bilimsel, kültürel, sosyal ve ekonomik yönlerden ilerlemesini ve gelişmesini ilgilendiren sorunlarını, diğer kuruluşlarla işbirliği yaparak, kamu kuruluşlarına önerilerde bulunmak suretiyle öğretim ve araştırma konusu yapmak, sonuçlarını toplumun yararına sunmak ve kamu kuruluşlarınca istenecek inceleme ve araştırmaları sonuçlandırarak düşüncelerini ve önerilerini bildirmek,
  - Eğitim - öğretim ve seferberliği içinde, örgün, yaygın, sürekli ve açık eğitim hizmetini üstlenen kurumlara katkıda bulunacak önlemleri almak,
  - Yörelereindeki tarım ve sanayinin gelişmesine ve ihtiyaçlarına uygun meslek elemanlarının yetişmesine ve bilgilerinin gelişmesine katkıda bulunmak, sanayi, tarım ve sağlık hizmetleri ile diğer hizmetlerde modernleşmeyi, üretimde artışı sağlayacak çalışma ve programlar yapmak, uygulamak ve yapılanlara katılmak, bununla ilgili kurumlarla işbirliği yapmak ve çevre sorunlarına çözüm getirici önerilerde bulunmak,
  - Eğitim teknolojisini üretmek, geliştirmek, kullanmak, yaygınlaştırmak,
  - Yükseköğretimin uygulamalı yapılmasına ait eğitim - öğretim esaslarını geliştirmek, döner sermaye işletmelerini kurmak, verimli çalıştırmak ve bu faaliyetlerin geliştirilmesine ilişkin gerekli düzenlemeleri yapmaktır.

Üniversitelerde Akademik Teşkilat Yönetmeliği'nde Dekanın görev, yetki ve sorumlulukları aşağıdaki şekilde tanımlanmıştır:

- Fakülte kurullarına başkanlık etmek, fakülte kurullarının kararlarını uygulamak ve fakülte birimleri arasında düzenli çalışmayı sağlamak,
- Her öğretim yılı sonunda ve istendiğinde fakültenin genel durumu ve işleyişi hakkında rektöre rapor vermek,
- Fakültenin ödenek ve kadro ihtiyaçlarını gerekçesi ile birlikte rektörlüğe bildirmek, fakülte bütçesi ile ilgili öneriyi fakülte yönetim kurulunun da görüşünü aldıktan sonra rektörlüğe sunmak,
- Fakültenin birimleri ve her düzeydeki personeli üzerinde genel gözetim ve denetim görevini sürdürmek,
- Kanun ve yönetmeliklerle kendisine verilen diğer görevleri yapmaktır.

Söz konusu Yönetmelik uyarınca “Dekan; fakültenin ve bağlı birimlerinin öğretim kapasitesinin rasyonel bir şekilde kullanılmasında ve geliştirilmesinde, gerektiği zaman güvenlik önlemlerinin alınmasıyla, öğrencilere gerekli sosyal hizmetlerin sağlanmasında, eğitim-öğretim, bilimsel araştırma ve yayın faaliyetlerinin düzenli bir şekilde yürütülmesinde, bütün faaliyetlerin gözetim ve denetiminin yapılmasında, takip ve kontrol edilmesinde ve sonuçlarının alınmasında rektöre karşı birinci derecede sorumludur.”

Aşağıda listelenen Fakülte Sekreterinin görev, yetki ve sorumlulukları ise “Yükseköğretim

Üst Kuruluşları ile Yükseköğretim Kurumlarının İdari Teşkilatı hakkında Kanun Hükmünde Kararname” kapsamında tanımlanmıştır:

- Fakültenin İdari İşlerini yürütmek,
- Fakültenin tüm fiziki araç gereçlerini hazırlamak, kontrol etmek,
- Fakülte Kurulu ve Yönetim Kurulu’na Raportörlük yapmak.

Fakültelerde “İç Kontrol ve Ön Mali Kontrole İlişkin Usul ve Esaslar hakkında Yönetmelik” uyarınca Harcama Yetkilisi olarak tanımlanan Dekan’ın görev, yetki ve sorumlulukları:

- Fakültenin bütçesini hazırlamak,
- Yapılan tüm harcamaları kontrol etmek,
- Harcama talimatı vermek,
- Ödenek tutarında harcama yapmak,
- Ön Mali Kontrol sürecinin gerçekleştirilmesini sağlamak,
- Ödeme emri belgesini imzalamak.

Gerçekleştirme Görevlisinin (Fakülte Sekreteri) görev, yetki ve sorumlulukları ise;

- Fakültenin bütçesini hazırlamak,
- Harcama kalemlerini takip ederek harcamaların sağlıklı biçimde yürütülmesini sağlamaktır.

## C. Birime İlişkin Bilgiler

### 1. Fiziksel Yapı

Fakültemiz, Üniversitemiz Ulus Yerleşkesi Rektörlük Binasında hizmet vermektedir. Fakültemize ait hizmet binası bulunmamaktadır.

#### 1.1. Eğitim Alanları

Tablo 1: Eğitim Alanı Sayıları

| Eğitim Alanı  | Kapasite | Kapasite | Kapasite | Kapasite | Kapasite | Kapasite  | Toplam |
|---------------|----------|----------|----------|----------|----------|-----------|--------|
|               | 0-50     | 51-75    | 76-100   | 101-150  | 151-250  | 251-Üzeri |        |
| Amfi          |          |          |          |          |          |           |        |
| Sınıf         |          |          |          |          |          |           |        |
| Atölye        |          |          |          |          |          |           |        |
| Diğer (...)   |          |          |          |          |          |           |        |
| <b>TOPLAM</b> |          |          |          |          |          |           |        |

\*\*\*Derslikler Üniversitemizin diğer eğitim birimleri ile ortak kullanılmakta olup ayrıca Fakültemize tahsis edilmiş derslik bulunmamaktadır.

Tablo 2: Eğitim Alanlarının Dağılımı

| Eğitim Alanı    | Kapasite                  | Kapasite                | Kapasite                 | Kapasite                  | Kapasite                  | Kapasite                    | Toplam (m <sup>2</sup> ) |
|-----------------|---------------------------|-------------------------|--------------------------|---------------------------|---------------------------|-----------------------------|--------------------------|
|                 | 0-50 (m <sup>2</sup> )    | 51-75 (m <sup>2</sup> ) | 76-100 (m <sup>2</sup> ) | 101-150 (m <sup>2</sup> ) | 151-250 (m <sup>2</sup> ) | 251-Üzeri (m <sup>2</sup> ) |                          |
| Amfi            |                           |                         |                          |                           |                           |                             |                          |
| Sınıf           |                           |                         |                          |                           |                           |                             |                          |
| Atölye          |                           |                         |                          |                           |                           |                             |                          |
| Toplantı Salonu |                           |                         |                          |                           |                           |                             |                          |
| Diğer (.....)   |                           |                         |                          |                           |                           |                             |                          |
| Laboratuvarlar  | Eğitim Laboratuvarları    |                         |                          |                           |                           |                             |                          |
|                 | Sağlık Laboratuvarları    |                         |                          |                           |                           |                             |                          |
|                 | Araştırma Laboratuvarları |                         |                          |                           |                           |                             |                          |
|                 | Diğer (.....)             |                         |                          |                           |                           |                             |                          |
| <b>TOPLAM</b>   |                           |                         |                          |                           |                           |                             |                          |

\*\*\* Derslikler Üniversitemizin diğer eğitim birimleri ile ortak kullanılmakta olup ayrıca Fakültemize tahsis edilmiş derslik bulunmamaktadır.

## 1.2 Sosyal Alanlar

### 1.2.1. Toplantı ve Konferans Salonu Sayıları

Tablo 3: Toplantı ve Konferans Salonu Sayıları

|               | Toplantı Salonu |                | Konferans Salonu |                | Toplam | Toplam            |
|---------------|-----------------|----------------|------------------|----------------|--------|-------------------|
|               | Adet            | m <sup>2</sup> | Adet             | m <sup>2</sup> | (Adet) | (m <sup>2</sup> ) |
| 0-50          | 1               |                |                  |                |        | 30                |
| 51-75         |                 |                |                  |                |        |                   |
| 76-100        |                 |                |                  |                |        |                   |
| 101-150       |                 |                |                  |                |        |                   |
| 151-250       |                 |                |                  |                |        |                   |
| 251-Üzeri     |                 |                |                  |                |        |                   |
| <b>TOPLAM</b> | <b>1</b>        |                |                  |                |        | <b>30</b>         |

## 1.3. Ambar ve Arşiv Alanları

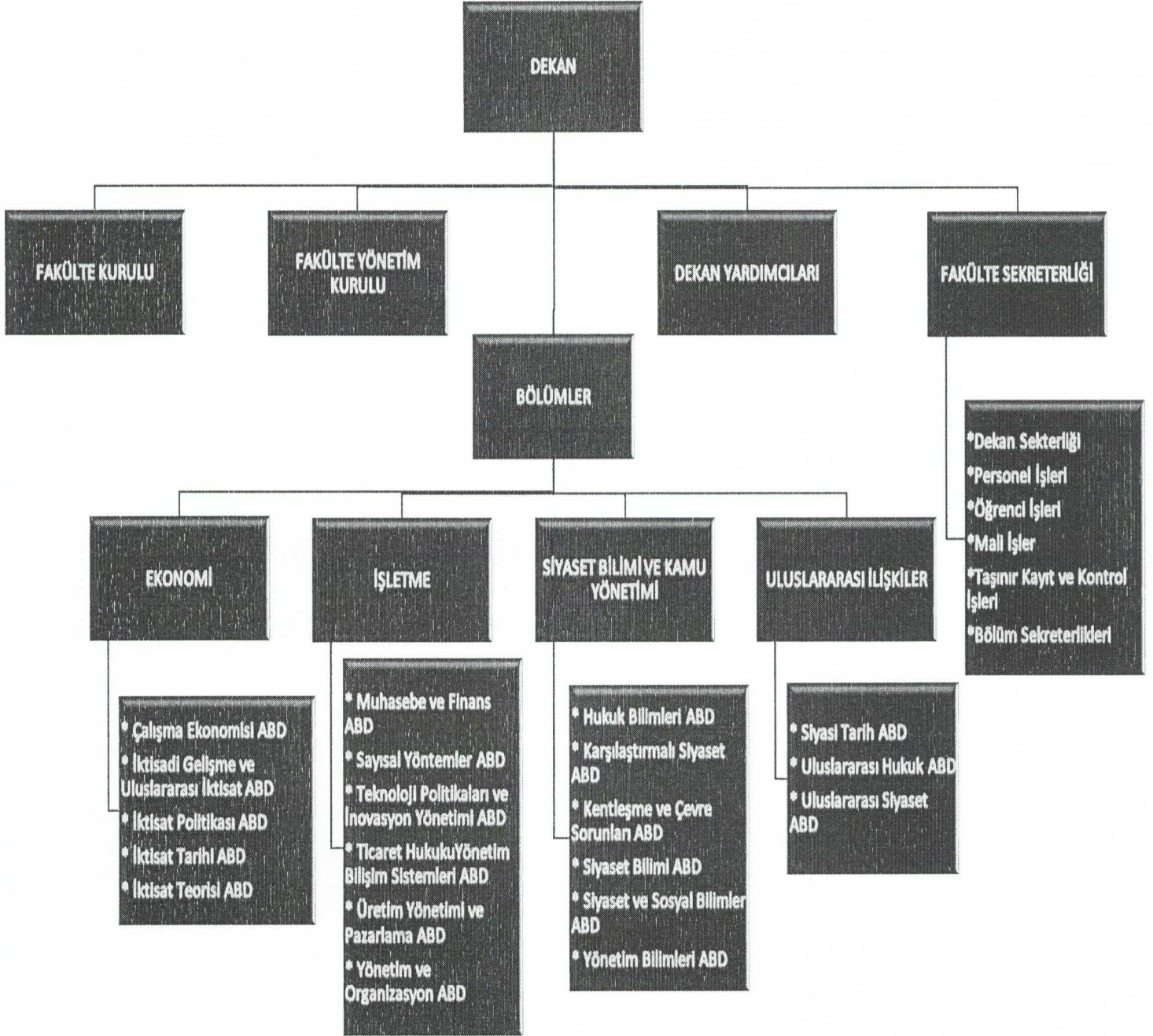
Tablo 4: Ambar ve Arşiv Alanları

|                | Adet     | Alan (m <sup>2</sup> ) |
|----------------|----------|------------------------|
| Ambar Alanları |          |                        |
| Arşiv Alanları | 1        | 3                      |
| <b>TOPLAM</b>  | <b>1</b> | <b>3</b>               |

*Çayan*



## 2 . Teşkilat Yapısı



*Uzun*

### 3. Bilgi ve Teknoloji Kaynakları

#### 3.1.: Teknolojik Kaynaklar

**Web Adresi:** <https://sbf.asbu.edu.tr/>

Web sayfamızda Fakültemiz Bölümleri ve öğretim üyelerimiz hakkında bilgiler yer almakta, gerekli duyurular yine web sayfamız üzerinden yapılmaktadır.

<https://twitter.com/asbusbf>

<https://tr.linkedin.com/in/ankara-sosyal-bilimler-universitesi-siyasal-bilgiler-fakultesi>

**Netket Özlük İşleri Otomasyonu:** (Fakültemiz personelinin özlük işlerine ilişkin bilgilerin kayıt, veri görüntüleme ve takip işleri bu sistem üzerinde yürütülmektedir.)

**Ek Ders Otomasyonu (Proliz):** Ek ders ödemelerine ilişkin olarak öğretim elemanlarının ders yükü bilgileri sisteme girilmekte ve ek ders ödemelerine ilişkin ders yükü formu dökümü ile ders yükü takibi bu sistem üzerinden yapılmaktadır.

**Öğrenci İşleri Bilgi Sistemi (Proliz):** Öğrencilerimizin talebi durumunda transkript, öğrenci belgesi vb. belgelerin hazırlanması, öğrenci durumlarının takibi, dönem bazında açılan derslerin takibi.

**E-Bütçe:** Bütçe bilgileri

**KBS (Maaş, Taşınır, Ek Ders Ödemeleri):** Maaş verilerinin girişi takibi ve verilerin görüntülenmesi işlemleri yapılmaktadır.

**MYS (Yolluk vs. Ödemeleri):** Fakültemiz personeline bir ödeme emri belgesine bağlı olarak yapılacak tahakuk işlemlerinin takibi bu sistem üzerinden yapılmaktadır.

**Elektronik Belge Yönetim Sistemi (EBYS):** Gelen-Giden evrakın kayıt ve takip işleri ile tüm resmi yazışmalarımız Elektronik Belge Yönetim Sistemi üzerinden yapılmaktadır.

Kurumsal e-posta servisi üzerinden (sbf\_akademik@asbu.edu.tr) personelimize bilgilendirme ve duyuru amaçlı elektronik postalar gönderilmektedir.

**UNIS:** ASBÜ Akademik Veri Yönetim Sistemi (<https://unis.asbu.edu.tr/>)

*WAW*

**Tablo 5: Teknolojik Kaynaklar**

| Teknolojik Kaynaklar | 2022 Yılı  | 2023 Yılı  | Artış Oranı(%) |
|----------------------|------------|------------|----------------|
| Sunucular            | -          | -          |                |
| Yazılımlar           | -          | -          |                |
| Masaüstü Bilgisayar  | 42         | 40         | -%5            |
| Dizüstü Bilgisayar   | 72         | 72         | -              |
| Tablet Bilgisayar    | 18         | 18         | -              |
| Cep Bilgisayar       | -          | -          |                |
| Projeksiyon          | 2          | 2          | -              |
| Slayt Makinesi       | -          | -          |                |
| Tepegöz              | -          | -          |                |
| Episkop              | -          | -          |                |
| Barkot Okuyucu       | -          | -          |                |
| Yazıcı               | 13         | 13         | -              |
| Baskı Makinesi       | -          | -          |                |
| Fotokopi Makinesi    | 2          | 2          | -              |
| Faks                 | -          | -          |                |
| Fotoğraf Makinesi    | -          | 2          | -              |
| Kameralar            | 1          | 1          | -              |
| Televizyonlar        | 3          | 3          | -              |
| Tarayıcılar          | 1          | 1          | -              |
| Müzik Setleri        | -          | -          |                |
| Mikroskoplar         | -          | -          |                |
| DVD ler              | -          | 1          | +              |
| Akıllı Tahta         | -          | -          | -              |
| Diğer (telefon)      | 81         | 85         | +%5            |
| <b>TOPLAM</b>        | <b>235</b> | <b>240</b> | <b>+%2</b>     |

## 4. İnsan Kaynakları

### 4.1. Akademik Personel

#### 4.1.1. Akademik Personelin Kadro ve İstihdam Şekline Göre Dağılımı

Tablo 6: Akademik Personelin Kadro Dağılımı

| UNVAN                       | Kadroların Doluluk Oranına Göre |          |           |
|-----------------------------|---------------------------------|----------|-----------|
|                             | Dolu                            | Boş      | Toplam    |
| Profesör                    | 20                              | -        | 20        |
| Doçent                      | 17                              | -        | 17        |
| Doktor Öğretim Üyesi        | 12                              | -        | 12        |
| Öğretim Görevlisi           | 3                               | -        | 3         |
| Okutman                     | -                               | -        | -         |
| Çevirici                    | -                               | -        | -         |
| Eğitim-Öğretim Planlamacısı | -                               | -        | -         |
| Araştırma Görevlisi         | 21                              | -        | 21        |
| Uzman                       | -                               | -        | -         |
| <b>TOPLAM</b>               | <b>73</b>                       | <b>-</b> | <b>73</b> |

#### 4.1.2. Akademik Personelin Unvan Bazında Bölüm/Birimlere Göre Dağılımı

Yabancı uyruklu akademik personel bu tabloya dâhil edilmeyecektir. Burada kişinin kadrosu değil unvanı önemlidir. (Örneğin yardımcı doçent kadrosunda olup doçent unvanı alan öğretim üyesini yardımcı doçent sütununda değil doçent sütununda gösterilecektir.)

Tablo 7: Akademik Personelin Unvan Bazında Dağılımı

| Bölüm/Birim Adı                 | Profesör  | Doçent    | Dr. Öğr. Üyesi | Öğretim Görevlisi | Araştırma Görevlisi | Uzman | Toplam    |
|---------------------------------|-----------|-----------|----------------|-------------------|---------------------|-------|-----------|
| Ekonomi                         | 5         | 5         | 2              | 2                 | 4                   |       | 18        |
| İşletme                         | 4         | 7         | 4              |                   | 6                   |       | 21        |
| Uluslararası İlişkiler          | 7         | 3         | 2              | 1                 | 6                   |       | 19        |
| Siyaset Bilimi ve Kamu Yönetimi | 4         | 3         | 3              |                   | 5                   |       | 15        |
| <b>TOPLAM</b>                   | <b>20</b> | <b>18</b> | <b>11</b>      | <b>3</b>          | <b>21</b>           |       | <b>73</b> |

*Handwritten signature*

### 4.1.3.Yabancı Uyruklu Akademik Personel

Tablo 8: Yabancı Uyruklu Akademik Personel Dağılımı

| Birim         | Geldiği Ülke | Toplam |
|---------------|--------------|--------|
| -             | -            | -      |
| <b>TOPLAM</b> |              |        |

### 4.1.4.Akademik Personelin Yurtdışı ve Yurtiçi Görevlendirmeleri

2547 sayılı Kanunun 33. maddesine göre Biriminizden lisansüstü eğitim-öğretim için yurtdışında görevlendirilen ve görevlendirmesi devam eden araştırma görevlisi bilgilerine yer verilecektir (Üniversite Yönetim Kurulu kararları esas alınacaktır).

Tablo 9: Akademik Personelin Yurtdışı ve Yurtiçi Görevlendirmeleri

| UNVAN         | BÖLÜMÜ /BİRİMİ | GİTTİĞİ<br>ÜNİVERSİTE/OKUDUĞU<br>ANABİLİM DALI |
|---------------|----------------|--|
| -             | -              | -  |
| <b>TOPLAM</b> |                |  |

2547 sayılı Kanunun 35. maddesine göre Biriminizden lisansüstü eğitim-öğretim için yurt içi / yurtdışında görevlendirilen ve görevlendirmesi devam eden araştırma görevlisi bilgilerine yer verilecektir (Üniversite Yönetim Kurulu kararları esas alınacaktır).

Tablo 10: 2547 sayılı Kanunun 35. maddesine göre Akademik Personel Görevlendirmeleri

| UNVAN         | BÖLÜMÜ /BİRİMİ | GİTTİĞİ<br>ÜNİVERSİTE/OKUDUĞU<br>ANABİLİM DALI |
|---------------|----------------|--|
| -             | -              | -  |
| <b>TOPLAM</b> |                |  |

Tablo 11: 2547 sayılı Kanununun 38. maddesine göre Akademik Personel Görevlendirmeleri

| UNVAN         | GÖREVLENDİRİLDİĞİ ÜNİVERSİTE /BİRİM  |
|---------------|--|
| Profesör      | <p>Dışişleri Bakanlığı</p> <p>Lokman Hekim Ün. Mütevelli Heyet Üyeliği</p> <p>TÜBİTAK Araştırma Destek Programları Başkanlığına bağlı Sosyal ve Beşeri Bilimler Araştırma Destek Grubunda Danışma Kurulu üyesi</p> <p>KOSGEB Destek Programlarında "kurul üyesi olabilmek, proje değerlendirme raporu, proje görüş formu ve teknik/mali rapor hazırlamak"</p> <p>Üniversitelerarası Kurul Başkanlığı</p> <p>SETA Vakfı</p>                             |
| Doçent        | <p>KOSGEB Destek Programlarında "kurul üyesi olabilmek, proje değerlendirme raporu, proje görüş formu ve teknik/mali rapor hazırlamak"</p> <p>KOSGEB Destek Programlarında "kurul üyesi olabilmek, proje değerlendirme raporu, proje görüş formu ve teknik/mali rapor hazırlamak"</p> <p>TÜBİTAK Araştırma Destek Programları Başkanlığına bağlı Mühendislik Araştırma Destek Grubunda Danışma Kurulu üyesi</p> <p>Yükseköğretim Kurulu Başkanlığı</p> |
| <b>TOPLAM</b> | <b>7</b>   |

UAM

Tablo 12: 2547 sayılı Kanunun 39. maddesine göre Akademik Personel Görevlendirmeleri

| UNVAN    | BÖLÜM /BİRİM                | YURTDIŞI GÖREVLENDİRME ÜLKE ADI | YURTIÇİ GÖREVLENDİRME ŞEHİR ADI | GÖREVLENDİRME ŞEKLİ (Konferans, Kongre....) |                         |
|----------|-----------------------------|---------------------------------|---------------------------------|---|-------------------------|
| Profesör | İşletme                     |                                 | İSTANBUL                        | Bildiri sunmak                              |                         |
|          |                             |                                 | ÇANAKKALE                       | Sempozyuma Katılmak                         |                         |
|          |                             |                                 | İSTANBUL                        | Araştırma ve inceleme                       |                         |
|          |                             |                                 | ANKARA                          | Toplantıya Katılmak                         |                         |
|          |                             |                                 | İSTANBUL                        | Bildiri Sunmak                              |                         |
|          |                             |                                 | İSTANBUL                        | Konferansa Katılmak                         |                         |
|          |                             |                                 | KAYSERİ                         | Çalışmaya Katılmak                          |                         |
|          |                             |                                 | İSTANBUL                        | Seminer Vermek                              |                         |
|          |                             |                                 | İSTANBUL                        | Konferansa Katılmak                         |                         |
|          |                             | ALMANYA                         |                                 | Bildiri sunmak                              |                         |
|          |                             | BELÇİKA                         |                                 | Bildiri Sunmak                              |                         |
|          |                             | HOLLANDA                        |                                 | Doktora Jürisine Katılmak                   |                         |
|          |                             | ALMANYA                         |                                 | Tebliğ Sunmak                               |                         |
|          | Siyaset Bilimi ve Kamu Yön. |                                 |                                 | HATAY                                       | Alan Araştırması Yapmak |
|          |                             | ŞİLİ                            |                                 |   | Alan Araştırması Yapmak |
|          |                             | ŞİLİ                            |                                 |   | Alan Araştırması Yapmak |
|          | Uluslararası İlişkiler      |                                 |                                 | ÇANAKKALE                                   | Bildiri Sunmak          |
|          |                             |                                 |                                 | BATMAN                                      | Başka Kurumlar Adına    |
|          |                             |                                 |                                 | ANKARA                                      | Toplantıya Katılmak     |
|          |                             |                                 |                                 | İSTANBUL                                    | Sempozyuma Katılmak     |
|          |                             |                                 |                                 | İZMİR                                       | Kongreye Katılmak       |
|          |                             |                                 |                                 | ANKARA                                      | Başka Kurumlar Adına    |
|          |                             |                                 |                                 | ANKARA                                      | Başka Kurumlar Adına    |
|          |                             |                                 |                                 | ANKARA                                      | Başka Kurumlar Adına    |
|          |                             |                                 |                                 | ANKARA                                      | Başka Kurumlar Adına    |
|          |                             |                                 |                                 | ANKARA                                      | Başka Kurumlar Adına    |
|          |                             |                                 |                                 | ANKARA                                      | Başka Kurumlar Adına    |
|          |                             |                                 | ÖZBEKİSTAN                      |   | Başka Kurumlar Adına    |
|          |                             | İSRAİL                          |                                 | Dinleyici                                   |                         |
|          |                             | AZERBAYCAN                      |                                 | Toplantıya Katılmak                         |                         |
|          |                             | CEZAYİR                         |                                 | Konuşmacı                                   |                         |
|          |                             | ÖZBEKİSTAN                      |                                 | Toplantıya Katılmak                         |                         |
|          |                             | FRANSA                          |                                 | Toplantıya Katılmak                         |                         |
|          | KAZAKİSTAN                  |                                 | Bildiri Sunmak                  |   |                         |
|          | UMMAN                       |                                 | Dinleyici                       |   |                         |
|          | KATAR                       |                                 | Bildiri Sunmak                  |   |                         |
|          | İTALYA                      |                                 | Bildiri Sunmak                  |   |                         |
|          | İSVİÇRE                     |                                 | Bildiri Sunmak                  |   |                         |

*Can*

|                      |                             |                           |                |                         |
|----------------------|-----------------------------|---------------------------|----------------|-------------------------|
|                      |                             | NORVEÇ                    |                | Toplantıya Katılmak     |
|                      |                             | A.B.D                     |                | Toplantıya Katılmak     |
|                      |                             | SUUDİ ARABİSTAN           |                | Dinleyici               |
|                      |                             | İSRAİL                    |                | Dinleyici               |
|                      |                             | KAZAKİSTAN                |                | Başka Kurumlar Adına    |
|                      |                             | CEZAYİR                   |                | Başka Kurumlar Adına    |
|                      |                             | KATAR                     |                | Toplantıya Katılmak     |
|                      |                             | BİRLEŞİK ARAP EMİRLİKLERİ |                | Dinleyici               |
|                      |                             | YUNANİSTAN                |                | Dinleyici               |
|                      |                             | MACARİSTAN                |                | Dinleyici               |
| Doçent               | İşletme                     | BİRLEŞİK KRALLIK          |                | Araştırma ve İnceleme   |
|                      |                             | MACARİSTAN                |                | Tebliğ Sunmak           |
|                      | Uluslararası İlişkiler      | BİRLEŞİK KRALLIK          |                | Araştırma ve İnceleme   |
|                      |                             | IRAK                      |                | Ders Vermek             |
|                      | Siyaset Bilimi ve Kamu Yön. |                           |                |                         |
|                      |                             |                           |                |                         |
|                      | Ekonomi                     |                           | GAZİANTEP      | Sunum Yapmak            |
|                      |                             | NORVEÇ                    |                | Dinleyici               |
|                      |                             | MACARİSTAN                |                | Toplantıya Katılmak     |
|                      |                             | FRANSA                    |                | Toplantıya Katılmak     |
|                      |                             | İSTANBUL                  | Seminer Vermek |                         |
| Doktor Öğretim Üyesi | İşletme                     | FİNLANDİYA                |                | Tebliğ Sunmak           |
|                      |                             | AVUSTURYA                 |                | Bildiri Sunmak          |
|                      | Ekonomi                     |                           | İSTANBUL       | Seminer Vermek          |
|                      |                             | ALMANYA                   |                | Tebliğ Sunmak           |
|                      | Uluslararası İlişkiler      |                           | BATMAN         | Moderatör               |
|                      |                             |                           | ANKARA         | Toplantıya Katılmak     |
|                      |                             |                           |                |                         |
|                      |                             | İNGİLTERE                 |                | Bildiri Sunmak          |
|                      |                             | ALMANYA                   |                | Bildiri Sunmak          |
|                      |                             | TAYLAND                   |                | Ders Vermek             |
|                      |                             | HOLLANDA                  |                | Dinleyici               |
|                      |                             |                           |                |                         |
|                      | Siyaset Bil.                |                           | ANTALYA        | Alan Araştırması Yapmak |
|                      |                             |                           | ESKİŞEHİR      | Alan Araştırması Yapmak |
|                      |                             |                           | İSTANBUL       | Alan Araştırması Yapmak |
|                      |                             |                           | İZMİR          | Alan Araştırması Yapmak |
| ROMANYA              |                             |                           | Bildiri Sunmak |                         |
| Öğretim Görevlisi    | Ekonomi                     |                           | BALIKESİR      | Bildiri Sunmak          |
|                      |                             |                           | İZMİR          | Bildiri Sunmak          |
|                      |                             | MACARİSTAN                |                | Bildiri Sunmak          |



|                        |                           |                             |            |                            |
|------------------------|---------------------------|-----------------------------|------------|----------------------------|
|                        |                           |                             |            |                            |
| Araştırma<br>Görevlisi | Uluslararası<br>İlişkiler |                             | DİYARBAKIR | Dinleyici                  |
|                        |                           | GÜNEY AFRİKA<br>CUMHURİYETİ |            | Alan Araştırması<br>Yapmak |
|                        | İşletme                   | DANİMARKA                   |            | Araştırma ve İnceleme      |
|                        |                           | HOLLANDA                    |            | Araştırma ve İnceleme      |
|                        | SBKY                      |                             | HATAY      | Alan Araştırması<br>Yapmak |
|                        | Ekonomi                   |                             | ANTALYA    | Bildiri Sunmak             |

2547 sayılı Kanununun 40. maddesinin (a), (b), (c) ve (d) bentleri uyarınca Biriminizden görevlendirilen akademik personel bilgilerine yer verilecektir.

**Tablo 13: 2547 sayılı Kanununun 40. maddesinin (a), (b), (c) ve (d) bentleri uyarınca Akademik Personel Görevlendirmeleri**

| UNVAN                | Görevlendirildiği Kanun Maddesi | Görevlendirilen Kişi Sayısı | Görevlendirme Sayısı |
|----------------------|---------------------------------|-----------------------------|----------------------|
| Profesör             | 40/a                            | 18                          | 51                   |
|                      | 40/c                            | 2                           | 3                    |
|                      | 40/d                            | 5                           | 6                    |
| Doçent               | 40/a                            | 16                          | 38                   |
| Doktor Öğretim Üyesi | 40/a                            | 12                          | 28                   |
| Öğretim Görevlisi    | 40/a                            | 3                           | 5                    |
| <b>TOPLAM</b>        |                                 | <b>56</b>                   | <b>131</b>           |

\*\*\* 2547 sayılı Kanununun 40. maddesinin (a), (b), (c) ve (d) bentleri uyarınca Fakültemizden yapılan akademik personel görevlendirmelerinde güz ve bahar yarıyılları ayrı ayrı dikkate alınmıştır.

#### **Diğer**

**Diğer başlığı altına yukarıda bahsi geçen kanun ve maddeler dışında görevlendirilen akademik personeliniz var ise kanun ve maddeli belirtilerek bu bölümün son kısmına ilave yazılacaktır.**

#### **4.1.5. Birimizde Görevlendirilen Akademik Personel**

2547 sayılı Kanununun 31. maddesine göre ders saati ücretli görevlendirilen akademik personel bilgilerine yer verilecektir.

**Tablo 14: 2547 sayılı Kanununun 31. maddesine göre Akademik Personel Görevlendirmeleri**

| UNVAN, ADI-SOYADI      | GÖREVLENDİRİLDİĞİ BÖLÜM / BİRİM        |
|------------------------|--|
| Dr. Ahmet Yusuf Yılmaz | Siyaset Bilimi ve Kamu Yönetimi Bölümü |
| Dr. Coşkun Serefoğlu   | Ekonomi Bölümü                         |
| Dr. Sezai Ata          | Ekonomi Bölümü                         |

2547 sayılı Kanununun 40. maddesi (a) bendi uyarınca Biriminizde görevlendirilen akademik personel bilgilerine yer verilecektir. Birkaç kez aynı yerde görevlendirmesi varsa aşağıdaki örnekte olduğu gibi yapılabilir (Üniversite Yönetim Kurulu kararları esas alınacaktır).

**Tablo 15: 2547 sayılı Kanununun 40. maddesinin (a) bendi uyarınca Birimimizde Görevlendirilen Akademik Personel**

| UNVAN, ADI-SOYADI                  | GELDİĞİ ÜNİVERSİTE                  | GÖREVLENDİRİLDİĞİ BÖLÜM/BİRİM   |
|------------------------------------|-------------------------------------|---|
| Öğr. Gör. Yusuf Avcı               | Ankara Sosyal Bilimler Üniversitesi | Siyaset Bilimi ve Kamu Yönetimi Bölümü  |
| Öğr. Gör. Tuğba Yıldırım           | Ankara Sosyal Bilimler Üniversitesi | Ekonomi Bölümü<br>İşletme Bölümü<br>Siyaset Bilimi ve Kamu Yönetimi Bölümü<br>Uluslararası İlişkiler Bölümü |
| Doç. Dr. Talat Kaya                | Ankara Sosyal Bilimler Üniversitesi | Uluslararası İlişkiler Bölümü   |
| Öğr. Gör. Svetlana Madiyarova      | Ankara Sosyal Bilimler Üniversitesi | Ekonomi Bölümü<br>İşletme Bölümü<br>Siyaset Bilimi ve Kamu Yönetimi Bölümü<br>Uluslararası İlişkiler Bölümü |
| Prof. Dr. Sutay Yavuz              | Ankara Sosyal Bilimler Üniversitesi | Siyaset Bilimi ve Kamu Yönetimi Bölümü  |
| Dr. Öğr. Üyesi Sevcan Öztürk       | Ankara Sosyal Bilimler Üniversitesi | Siyaset Bilimi ve Kamu Yönetimi   |
| Öğr. Gör. Semra Demiriz            | Ankara Sosyal Bilimler Üniversitesi | Ekonomi Bölümü<br>İşletme Bölümü<br>Siyaset Bilimi ve Kamu Yönetimi Bölümü<br>Uluslararası İlişkiler Bölümü |
| Doç. Dr. Selim Tezcan              | Ankara Sosyal Bilimler Üniversitesi | Ekonomi Bölümü<br>Siyaset Bilimi ve Kamu Yönetimi Bölümü  |
| Öğr. Gör. Öner Solak               | Ankara Sosyal Bilimler Üniversitesi | Siyaset Bilimi ve Kamu Yönetimi Bölümü  |
| Dr. Öğr. Üyesi Ömer Faruk Tekdoğan | Ankara Sosyal Bilimler Üniversitesi | Uluslararası İlişkiler Bölümü   |
| Dr. Öğr. Üyesi Nurullah Sat        | Ankara Sosyal Bilimler Üniversitesi | Ekonomi Bölümü<br>İşletme Bölümü<br>Siyaset Bilimi ve Kamu Yönetimi Bölümü<br>Uluslararası İlişkiler Bölümü |
| Öğr. Gör. Nurullah Gözcü           | Ankara Sosyal Bilimler Üniversitesi | Ekonomi Bölümü<br>İşletme Bölümü<br>Siyaset Bilimi ve Kamu Yönetimi Bölümü<br>Uluslararası İlişkiler Bölümü |

*UAW*

|  |                                     |   |
|--|-------------------------------------|---|
| Öğr. Gör. Nuray Akdemir                      | Ankara Sosyal Bilimler Üniversitesi | Ekonomi Bölümü<br>İşletme Bölümü<br>Siyaset Bilimi ve Kamu Yönetimi Bölümü<br>Uluslararası İlişkiler Bölümü |
| Öğr. Gör. Nien - Tzu Yu                      | Ankara Sosyal Bilimler Üniversitesi | Ekonomi Bölümü<br>İşletme Bölümü<br>Siyaset Bilimi ve Kamu Yönetimi Bölümü<br>Uluslararası İlişkiler Bölümü |
| Öğr. Gör. Neslihan Kocaman                   | Ankara Sosyal Bilimler Üniversitesi | Ekonomi Bölümü<br>İşletme Bölümü<br>Siyaset Bilimi ve Kamu Yönetimi Bölümü<br>Uluslararası İlişkiler Bölümü |
| Doç. Dr. Mürsel Bayram                       | Ankara Sosyal Bilimler Üniversitesi | Uluslararası İlişkiler Bölümü   |
| Öğr. Gör. Mümün Bulut                        | Ankara Sosyal Bilimler Üniversitesi | Ekonomi Bölümü<br>İşletme Bölümü<br>Siyaset Bilimi ve Kamu Yönetimi Bölümü<br>Uluslararası İlişkiler Bölümü |
| Dr. Öğr. Üyesi Murat CANKARA                 | Ankara Sosyal Bilimler Üniversitesi | Ekonomi Bölümü<br>İşletme Bölümü<br>Siyaset Bilimi ve Kamu Yönetimi Bölümü<br>Uluslararası İlişkiler Bölümü |
| Doç. Dr. Metin Atmaca                        | Ankara Sosyal Bilimler Üniversitesi | İşletme Bölümü<br>Uluslararası İlişkiler Bölümü   |
| Dr. Öğr. Üyesi Merve Ayşegül Kulular İbrahim | Ankara Sosyal Bilimler Üniversitesi | İşletme Bölümü  |
| Öğr. Gör. Mehmet Sait Şener                  | Ankara Sosyal Bilimler Üniversitesi | Ekonomi Bölümü<br>İşletme Bölümü<br>Siyaset Bilimi ve Kamu Yönetimi Bölümü<br>Uluslararası İlişkiler Bölümü |
| Prof. Dr. Mehmet Hilmi Demir                 | Ankara Sosyal Bilimler Üniversitesi | Ekonomi Bölümü<br>İşletme Bölümü<br>Siyaset Bilimi ve Kamu Yönetimi Bölümü<br>Uluslararası İlişkiler Bölümü |
| Öğr. Gör. Mahmut Bilici                      | Ankara Sosyal Bilimler Üniversitesi | Ekonomi Bölümü<br>İşletme Bölümü<br>Siyaset Bilimi ve Kamu Yönetimi Bölümü<br>Uluslararası İlişkiler Bölümü |
| Öğr. Gör. Leyla Kaya                         | Ankara Sosyal Bilimler Üniversitesi | Siyaset Bilimi ve Kamu Yönetimi Bölümü<br>Uluslararası İlişkiler Bölümü<br>İşletme                          |
| Öğr. Gör. İsa İlkay Karabaşoğlu              | Ankara Sosyal Bilimler Üniversitesi | Ekonomi Bölümü<br>İşletme Bölümü<br>Siyaset Bilimi ve Kamu Yönetimi Bölümü                                  |

|                                     |                                     |   |
|-------------------------------------|-------------------------------------|---|
|                                     |                                     | Uluslararası İlişkiler Bölümü   |
| Öğr. Gör. Gazi Doğan                | Ankara Sosyal Bilimler Üniversitesi | Ekonomi Bölümü<br>İşletme Bölümü<br>Siyaset Bilimi ve Kamu Yönetimi Bölümü<br>Uluslararası İlişkiler Bölümü |
| Doç. Dr. Evrim Türkçelik            | Ankara Sosyal Bilimler Üniversitesi | Ekonomi Bölümü<br>Siyaset Bilimi ve Kamu Yönetimi Bölümü  |
| Öğr. Gör. Ekrem Boyacı              | Ankara Sosyal Bilimler Üniversitesi | Ekonomi Bölümü<br>İşletme Bölümü<br>Siyaset Bilimi ve Kamu Yönetimi Bölümü<br>Uluslararası İlişkiler Bölümü |
| Öğr. Gör. Çiğdem Yılmaz             | Ankara Sosyal Bilimler Üniversitesi | Ekonomi Bölümü<br>İşletme Bölümü<br>Siyaset Bilimi ve Kamu Yönetimi Bölümü<br>Uluslararası İlişkiler Bölümü |
| Öğr. Gör. Chanda Olivia Özdemir     | Ankara Sosyal Bilimler Üniversitesi | Siyaset Bilimi ve Kamu Yönetimi Bölümü  |
| Öğr. Gör. Burcu Çokbilir            | Ankara Sosyal Bilimler Üniversitesi | Ekonomi Bölümü<br>İşletme Bölümü<br>Siyaset Bilimi ve Kamu Yönetimi Bölümü<br>Uluslararası İlişkiler Bölümü |
| Dr. Öğr. Üyesi Bilge Yalçındağ      | Ankara Sosyal Bilimler Üniversitesi | Siyaset Bilimi ve Kamu Yönetimi Bölümü  |
| Öğr. Gör. Ayşe Öztürk               | Ankara Sosyal Bilimler Üniversitesi | Ekonomi Bölümü<br>İşletme Bölümü<br>Siyaset Bilimi ve Kamu Yönetimi Bölümü<br>Uluslararası İlişkiler Bölümü |
| Dr. Öğr. Üyesi Ahmet Yusuf Yılmaz   | Ankara Sosyal Bilimler Üniversitesi | Uluslararası İlişkiler Bölümü<br>Siyaset Bilimi ve Kamu Yönetimi  |
| Öğr. Gör. Dr. Tuğba Karaman         | Ankara Sosyal Bilimler Üniversitesi | Ekonomi Bölümü<br>İşletme Bölümü<br>Siyaset Bilimi ve Kamu Yönetimi Bölümü<br>Uluslararası İlişkiler Bölümü |
| Arş.Gör. Dr. Hayrunnisa Altın Şahin | Ankara Sosyal Bilimler Üniversitesi | Uluslararası İlişkiler Bölümü<br>Siyaset Bilimi ve Kamu Yönetimi  |

#### 4.1.6. Akademik Personelin Yaş İtibariyle Dağılımı

Yabancı uyruklu öğretim elemanları dâhil edilecektir.

Tablo 16: Akademik Personelin Yaş İtibariyle Dağılımı

| UNVANI                    | 21-25 Yaş   |          | 26-30 Yaş   |             | 31-35 Yaş    |              | 36-40 Yaş   |             | 41-50 Yaş   |              | 51-Üzeri    |              | TOPLAM     |
|---------------------------|-------------|----------|-------------|-------------|--------------|--------------|-------------|-------------|-------------|--------------|-------------|--------------|------------|
|                           | K           | E        | K           | E           | K            | E            | K           | E           | K           | E            | K           | E            |            |
| Profesör                  |             |          |             |             |              |              |             |             |             | 8            | 2           | 10           | 20         |
| Doçent                    |             |          |             |             | 1            | 1            | 3           | 2           | 2           | 4            | 1           | 2            | 16         |
| Doktor Öğretim Üyesi      |             |          |             |             | 1            |              | 2           | 1           | 3           | 5            |             | 1            | 13         |
| Öğretim Görevlisi         |             |          |             |             | 1            | 1            |             | 1           |             |              |             |              | 3          |
| Araştırma Görevlisi       | 1           |          | 5           | 3           | 5            | 7            |             |             |             |              |             |              | 21         |
| <b>Toplam Kişi Sayısı</b> | <b>1</b>    | <b>-</b> | <b>5</b>    | <b>3</b>    | <b>8</b>     | <b>9</b>     | <b>5</b>    | <b>4</b>    | <b>5</b>    | <b>17</b>    | <b>3</b>    | <b>13</b>    | <b>73</b>  |
| <b>Yüzde (%)</b>          | <b>1,36</b> | <b>-</b> | <b>6,84</b> | <b>4,10</b> | <b>10,95</b> | <b>12,32</b> | <b>6,84</b> | <b>5,47</b> | <b>6,84</b> | <b>23,28</b> | <b>4,10</b> | <b>17,80</b> | <b>100</b> |

#### 4.1.7. Akademik Personelin Hizmet Süreleri

Memuriyete başlama tarihi baz alınacaktır.

**Tablo 17: Akademik Personelin Hizmet Süreleri**

| UNVANI                    | 1-3 Yıl     |             | 4-6 Yıl      |             | 7-10 Yıl    |              | 11-15 Yıl   |              | 16-20 Yıl |             | 21-Üzeri    |              | TOPLAM     |
|---------------------------|-------------|-------------|--------------|-------------|-------------|--------------|-------------|--------------|-----------|-------------|-------------|--------------|------------|
|                           | K           | E           | K            | E           | K           | E            | K           | E            | K         | E           | K           | E            |            |
| Profesör                  |             |             |              |             |             | 1            |             | 2            |           | 2           | 2           | 13           | 20         |
| Doçent                    |             | 1           | 1            |             | 3           | 6            | 2           | 1            |           |             | 1           | 1            | 16         |
| Doktor Öğretim Üyesi      | 1           |             |              | 1           | 3           | 2            | 2           | 4            |           |             |             |              | 13         |
| Öğretim Görevlisi         | 1           | 1           |              |             |             | 1            |             |              |           |             |             |              | 3          |
| Araştırma Görevlisi       | 3           | 3           | 7            | 2           | 1           | 4            |             | 1            |           |             |             |              | 21         |
| <b>Toplam Kişi Sayısı</b> | <b>5</b>    | <b>5</b>    | <b>8</b>     | <b>3</b>    | <b>7</b>    | <b>14</b>    | <b>4</b>    | <b>8</b>     |           | <b>2</b>    | <b>2</b>    | <b>14</b>    | <b>73</b>  |
| <b>Yüzde (%)</b>          | <b>6,84</b> | <b>6,84</b> | <b>10,95</b> | <b>4,10</b> | <b>9,58</b> | <b>19,17</b> | <b>5,47</b> | <b>10,95</b> |           | <b>2,73</b> | <b>2,73</b> | <b>19,17</b> | <b>100</b> |

## 4.2. İdari Personel Kadro Dağılımı

Tablo 18: İdari Personelin Yıllar İtibariyle Kadro Dağılımı

|                                     | 2021 Yılı | 2022 Yılı | 2023 Yılı    |
|-------------------------------------|-----------|-----------|--------------|
| Genel İdare Hizmetleri              | 8         | 8         | 3 Dolu 5 Boş |
| Sağlık Hizmetleri Sınıfı            |           |           |              |
| Teknik Hizmetleri Sınıfı            |           |           |              |
| Eğitim ve Öğretim Hizmetleri Sınıfı |           |           |              |
| Avukatlık Hizmetleri Sınıfı         |           |           |              |
| Din Hizmetleri Sınıfı               |           |           |              |
| Yardımcı Hizmetli                   |           |           |              |
| <b>Toplam</b>                       | <b>8</b>  | <b>8</b>  | <b>8</b>     |

### 4.2.1.Engelli İdari Personel Hizmet Sınıflarına Göre Dağılımı

Tablo 19: Engelli Personelin Unvan ve Hizmet Sınıfına Göre Dağılımı

| Hizmet Sınıfı                       | Engelli Personel Sayısı |          |          | Toplam Personele Oranı(%) |
|-------------------------------------|-------------------------|----------|----------|---------------------------|
|                                     | K                       | E        | Toplam   |                           |
| Genel İdari Hizmetler               | -                       | -        | -        | -                         |
| Sağlık Hizmetleri Sınıfı            | -                       | -        | -        | -                         |
| Teknik Hizmetler Sınıfı             | -                       | -        | -        | -                         |
| Eğitim ve Öğretim Hizmetleri Sınıfı | -                       | -        | -        | -                         |
| Avukatlık Hizmetleri Sınıfı         | -                       | -        | -        | -                         |
| Din Hizmetleri Sınıfı               | -                       | -        | -        | -                         |
| Yardımcı Hizmetler Sınıfı           | -                       | -        | -        | -                         |
| <b>TOPLAM</b>                       | <b>-</b>                | <b>-</b> | <b>-</b> | <b>-</b>                  |

*MA*



#### 4.2.3. İdari Personelin Hizmet Süreleri

Tablo 20: İdari Personel Hizmet Süresi

|                    | 1-3 Yıl |   | 4-6 Yıl |   | 7-10 Yıl |   | 11-15 Yıl |      | 16-20 Yıl |   | 21-Üzeri |   | TOPLAM |
|--------------------|---------|---|---------|---|----------|---|-----------|------|-----------|---|----------|---|--------|
|                    | K       | E | K       | E | K        | E | K         | E    | K         | E | K        | E |        |
| Toplam Kişi Sayısı | 1       |   |         |   | 1        |   | 2         | 1    | 1         |   |          |   | 6      |
| Yüzde (%)          | 16,6    |   |         |   | 16,6     |   | 33,3      | 16,6 | 16,6      |   |          |   | 100    |

#### 4.2.4.İdari Personelin Yaş İtibariyle Dağılımı

Tablo 21:İdari Personel Yaş İtibariyle Dağılımı

|                    | 21-25 Yaş |   | 26-30 Yaş |   | 31-35 Yaş |   | 36-40 Yaş |   | 41-50 Yaş |      | 51-Üzeri |   | TOPLAM |
|--------------------|-----------|---|-----------|---|-----------|---|-----------|---|-----------|------|----------|---|--------|
|                    | K         | E | K         | E | K         | E | K         | E | K         | E    | K        | E |        |
| Toplam Kişi Sayısı |           |   | 1         |   |           |   | 3         |   | 1         | 1    |          |   | 6      |
| Yüzde (%)          |           |   | 16,6      |   |           |   | 50        |   | 16,6      | 16,6 |          |   | 100    |

Uzun

## 5. Sunulan Hizmetler

### 5.1.Öğrencilere Sunulan Hizmetler

Tablo 22: Lisans Programları

| Birim Adı: |  |
|------------|--|
| Sıra No    | Program Adı  |
| 1          | Economics (Ekonomi Bölümü)   |
| 2          | International Relations (Uluslararası İlişkiler Bölümü)                              |
| 3          | Business (İşletme Bölümü)  |
| 4          | Political Science and Public Administration (Siyaset Bilimi ve Kamu Yönetimi Bölümü) |

### 5.1.1 Eğitim Hizmetleri

#### 5.1.1.2. Yabancı Dil Hazırlık Sınıfı Öğrenci Sayıları

Tablo 23: Yabancı Dil Hazırlık Sınıfı Öğrenci Sayıları

| Birimler                        | I. Öğretim |     |      | II. Öğretim |     |      | I. ve II. Öğretim Toplamı Sayı | Yüzde* (Bölüm) | Yüzde* (Fakülte) |
|---------------------------------|------------|-----|------|-------------|-----|------|--------------------------------|----------------|------------------|
|                                 | Erkek      | Kız | Top. | Erkek       | Kız | Top. |                                |                |                  |
| Ekonomi                         | 53         | 57  | 110  | -           | -   | -    | 110                            | %45,64         | %10,75           |
| İşletme                         | 47         | 60  | 107  | -           | -   | -    | 107                            | %39,77         | %10,45           |
| Siyaset Bilimi ve Kamu Yönetimi | 42         | 60  | 102  | -           | -   | -    | 102                            | %42,85         | %9,96            |
| Uluslararası İlişkiler          | 43         | 60  | 103  | -           | -   | -    | 103                            | %37,31         | %10,05           |
| <b>TOPLAM</b>                   | 185        | 237 | 422  |             |     |      | 422                            | -              | %41,21           |

\*Yabancı dil eğitimi gören öğrenci sayısının toplam öğrenci sayısına oranı (Yabancı dil eğitimi gören öğrenci sayısı / toplam öğrenci sayısı \* 100)

\*\*Fakültemizde, Ekonomi Bölümünde 241, İşletme Bölümünde 269, Siyaset Bilimi ve Kamu Yönetimi Bölümüne 238 ve Uluslararası İlişkiler Bölümünde 276 olmak üzere toplam 1024 öğrenci bulunmaktadır.

*UAK*

### 5.1.1.3. Engelli Öğrenci Sayıları

Tablo 24: Engelli Öğrenci Sayıları

\* Hazırlık Sınıfı Dâhil

| PROGRAMIN ADI<br>Lisans /Lisansüstü Programı | I. Öğretim |     |      | II. Öğretim |     |      | Toplam |     | Genel Toplam |
|--|------------|-----|------|-------------|-----|------|--------|-----|--------------|
|  | Erkek      | Kız | Top. | Erkek       | Kız | Top. | Erkek  | Kız |              |
| Ekonomi                                      | 1          | 0   | 1    | -           | -   | -    | 1      | 0   | 1            |
| İşletme                                      | 2          | 0   | 2    | -           | -   | -    | 2      | 0   | 2            |
| Uluslararası İlişkiler                       | 0          | 2   | 2    | -           | -   | -    | 0      | 2   | 2            |
| Siyaset Bilimi ve Kamu Yönetimi              | 2          | 0   | 2    | -           | -   | -    | 2      | 0   | 2            |
| Toplam                                       | 5          | 2   | 7    | -           | -   | -    | 5      | 2   | 7            |

### 5.1.1.4. Yabancı Uyruklu Öğrencilerin Geldikleri Ülke ve Programlara Göre Dağılımı

Tablo 25: Yabancı Uyruklu Öğrencilerin Geldikleri Ülke ve Programlara Göre Dağılımı

| Programın Adı/ Birim            | Geldiği Ülke                            | Cinsiyeti |       | Toplam |
|---------------------------------|---|-----------|-------|--------|
|                                 |   | Kız       | Erkek |        |
| İşletme                         | Burindi Cumhuriyeti                     | -         | 1     | 1      |
|                                 | Hindistan Cumhuriyeti                   | -         | 1     | 1      |
|                                 | Afganistan İslam Cumhuriyeti            | 1         | -     | 1      |
|                                 | Somali Federal Cumhuriyeti              | -         | 2     | 2      |
|                                 | Etiyopya Federal Demokratik Cumhuriyeti | -         | 2     | 2      |
|                                 | Azerbaycan Cumhuriyeti                  | 1         | 2     | 3      |
|                                 | Kazakistan Cumhuriyeti                  | -         | 1     | 1      |
|                                 | Nijerya Federal Cumhuriyeti             | -         | 1     | 1      |
|                                 | Suriye Arap Cumhuriyeti                 | -         | 1     | 1      |
|                                 | Sudan Cumhuriyeti                       | 1         | -     | 1      |
|                                 | Mısır Arap Cumhuriyeti                  | 1         | 1     | 2      |
|                                 | Amerika Birleşik Devletleri             | -         | 1     | 1      |
|                                 | Liberya Cumhuriyeti                     | -         | 1     | 1      |
|                                 | Tunus Cumhuriyeti                       | 1         | -     | 1      |
|                                 | Fas Krallığı                            | -         | 1     | 1      |
| Arnavutluk Cumhuriyeti          | 1                                       | -         | 1     |        |
| Siyaset Bilimi ve Kamu Yönetimi | Kazakistan Cumhuriyeti                  | 1         | -     | 1      |
|                                 | İran İslam Cumhuriyeti                  | -         | 1     | 1      |
|                                 | Azerbaycan Cumhuriyeti                  | 1         | 1     | 2      |

Uzun

|   |   |                    |    |    |
|---|---|--------------------|----|----|
| Uluslararası İlişkiler                  | Somali Federal Cumhuriyeti              | -                  | 2  | 2  |
|   | Burkina Faso                            | -                  | 1  | 1  |
|   | Sudan Cumhuriyeti                       | 1                  | -  | 1  |
|   | İran İslam Cumhuriyeti                  | 1                  | -  | 1  |
|   | Senegal Cumhuriyeti                     | -                  | 1  | 1  |
|   | Mali Cumhuriyeti                        | -                  | 1  | 1  |
|   | Moritanya İslam Cumhuriyeti             | -                  | 1  | 1  |
|   | Hindistan Cumhuriyeti                   | -                  | 2  | 2  |
|   | Pakistan İslam Cumhuriyeti              | -                  | 2  | 2  |
|   | Nijer Cumhuriyeti                       | -                  | 1  | 1  |
|   | Sudan Cumhuriyeti                       | -                  | 1  | 1  |
|   | Kazakistan Cumhuriyeti                  | 2                  | 2  | 4  |
|   | Ekvator Cumhuriyeti                     | 1                  | -  | 1  |
|   | Afganistan İslam Cumhuriyeti            | 1                  | -  | 1  |
|   | Tayland Krallığı                        | -                  | 1  | 1  |
|   | Japonya                                 | 1                  | -  | 1  |
|   | Liberya Cumhuriyeti                     | 1                  | -  | 1  |
|   | Etiyopya Federal Demokratik Cumhuriyeti | 1                  | 1  | 2  |
|   | Kırgız Cumhuriyeti                      | 2                  | -  | 2  |
|   | Endonezya Cumhuriyeti                   | -                  | 1  | 1  |
|   | Cibuti Cumhuriyeti                      | 1                  | -  | 1  |
|   | Yunanistan Cumhuriyeti                  | 1                  | -  | 1  |
|   | Azerbaycan Cumhuriyeti                  | -                  | 1  | 1  |
|   | Gambiya Cumhuriyeti                     | 1                  | -  | 1  |
|   | Rusya Federasyonu                       | -                  | 1  | 1  |
|   | Ürdün Haşimi Krallığı                   | 1                  | -  | 1  |
|   | Ekonomi                                 | Kırgız Cumhuriyeti | 1  | -  |
| Burindi Cumhuriyeti                     |   | -                  | 1  | 1  |
| Hindistan Cumhuriyeti                   |   | -                  | 1  | 1  |
| Afganistan İslam Cumhuriyeti            |   | -                  | 1  | 1  |
| Somali Federal Cumhuriyeti              |   | -                  | 2  | 2  |
| Kuzey Kıbrıs Türk Cumhuriyeti           |   | 1                  | -  | 1  |
| Etiyopya Federal Demokratik Cumhuriyeti |   | -                  | 2  | 2  |
| Gambiya Cumhuriyeti                     |   | -                  | 2  | 2  |
| Azerbaycan Cumhuriyeti                  |   | 1                  | -  | 1  |
| Pakistan İslam Cumhuriyeti              |   | 1                  | -  | 1  |
| Ürdün Haşimi Krallığı                   |   | -                  | 1  | 1  |
| TOPLAM                                  |   | 27                 | 46 | 73 |

UAT

### 5.1.1.8. Çift Anadal ve Yandal Programına Katılan Öğrenci Sayıları

Tablo 26: Çift Anadal ve Yandal Programına Katılan Öğrenci Sayıları

| Birim                           | 2023        |          |           |
|---------------------------------|-------------|----------|-----------|
|                                 | Çift Anadal | Yandal   | Toplam    |
| Siyaset Bilimi ve Kamu Yönetimi | 1           | 2        | 3         |
| Uluslararası İlişkiler          | 2           | 4        | 6         |
| Ekonomi                         | -           | 1        | 1         |
| İşletme                         | -           | -        | -         |
| <b>TOPLAM</b>                   | <b>3</b>    | <b>7</b> | <b>10</b> |

*UAC*

## 5.2.Araştırma Hizmetleri

**Tablo 27: Web of Science Elektronik Veri Tabanında Yer Alan Ankara Sosyal Bilimler Üniversitesi Adresli Dökümanların Kaynaklarına Göre Dağılımı**

| Yıllar        | SCI-E+SSCI+AHCI<br>(Makale) | SCI-E<br>(Makale) | SSCI<br>(Makale) | AHCI<br>(Makale) |
|---------------|-----------------------------|-------------------|------------------|------------------|
| 2021          | 28                          | 12                | 15               | 1                |
| 2022          | 24                          | 9                 | 15               | -                |
| 2023          | 26                          | 7                 | 15               | 4                |
| <b>TOPLAM</b> | <b>78</b>                   | <b>28</b>         | <b>45</b>        | <b>5</b>         |

\*\*\* Tabloda sunulan verilerin tasnifi Fakültemizde görev yapan öğretim üyelerinin çalışma alanlarına uygun olarak düzenlenmiştir.

**Tablo 28: Bilimsel Araştırma Projeleri**

| Proje Türü   | Desteklenen<br>Toplam<br>Proje Sayısı | Tamamlanan<br>Proje Sayısı | 2023 Yılına<br>Devreden Proje<br>Sayısı | İptal Proje<br>Sayısı |
|--|---------------------------------------|----------------------------|---|-----------------------|
| Rektörlük BAP Tarafından<br>Desteklenen Proje Sayısı       | 3                                     | 1                          | -                                       | -                     |
| TÜBİTAK Kaynaklarından<br>Desteklenen Proje Sayısı         | 3                                     | 1                          | -                                       | -                     |
| Diğer Kaynaklardan<br>Desteklenen Proje Sayısı<br>(SANTEZ) | -                                     | 3                          | -                                       | -                     |

UAS

**Tablo 29: Editörlük ve Hakemlik Yapan Öğretim Üyesi Sayıları**

| Birimler                        | Editörlük/Hakemlik Yapan Öğretim Üyesi Sayısı | Editörlük/Hakemlik Yapılan Kitap Sayısı | Dergi Hakemliği Yapan Öğretim Üyesi Sayısı | Hakemliği Yapılan Dergi Sayısı |
|---------------------------------|---|---|--|--------------------------------|
| Ekonomi                         | 4   | 0                                       | 4  | 4                              |
| İşletme                         | 0   | 0                                       | 1  | 1                              |
| Siyaset Bilimi ve Kamu Yönetimi | 2   | 0                                       | 2  | 3                              |
| Uluslararası İlişkiler          | 2   | 3                                       | -  | -                              |
| <b>TOPLAM</b>                   | <b>8</b>                                      | <b>3</b>                                | <b>7</b>                                   | <b>8</b>                       |

*Handwritten signature*

## II. AMAÇ ve HEDEFLER

### A. Birimin Amaç ve Hedefleri

Tablo 30: Birim Amaç ve Hedefler

| Stratejik Amaçlar |   | Stratejik Hedefler |   |
|-------------------|---|--------------------|---|
| 1.                | Sosyal Bilimler alanında araştırma üniversitesi yetkinliğini kazanmaya yönelik fakülte bünyesinde faaliyetler yürütmek. | 1.1.               | Araştırma performansı bakımından üniversite içinde ilk sırada yer almak.  |
|                   |   | 1.2.               | Fakültemizde kişi başına düşen uluslararası nitelikli (SCI-E, SSCI & AHCI) üst kategorilerde yer alan (Q1 ve Q2) makale sayısını artırmak.                  |
|                   |   | 1.3.               | Fakültemizde kişi başına düşen uluslararası (Book Citation Index) ve ulusal nitelikli kitap sayısını artırmak.  |
|                   |   | 1.4.               | Araştırma odaklı nitelikli proje sayısını artırmak ve bunları bilimsel yayına dönüştürmek.  |
|                   |   | 1.5.               | Araştırma performansı bakımından Siyasal Bilgiler, İktisadi ve İdari Bilimler ve muadil fakülteler arasında Ankara'da ilk 3'e ülkemizde ilk 10'a yerleşmek. |
| 2.                | Üniversitemiz eğitim felsefesi doğrultusunda nitelikli insan kaynağının yetiştirilmesine katkıda bulunmak.              | 2.1.               | Öğrencilerimize üniversitemiz eğitim-öğretim mevzuatı çerçevesinde belirlenen yetkinlikleri kazandırmak.  |
|                   |   | 2.2.               | Kurumsal kültürün ve altyapının geliştirilmesine katkıda bulunmak.  |
|                   |   | 2.3.               | Eğitim programlarının tasarlanmasında ve yürütülmesinde disiplinlerarası bir yaklaşım belirlemek.   |
| 3.                | Üniversitemiz girişimcilik amaçları doğrultusunda fakülte bünyesinde faaliyetler yürütmek.                              | 3.1.               | Sosyal yeniliği ve girişimciliği destekleyecek kültür ve motivasyon sistemleri geliştirmek.   |
|                   |   | 3.2.               | Kamu, özel sektör ve sivil toplum kuruluşlarının bilgi ihtiyacını karşılama yetkinliğine sahip olmak.   |

*Handwritten signature*



### III. FAALİYETLERE İLİŞKİN BİLGİ VE DEĞERLENDİRMELER

#### A. Mali Bilgiler

#### 1. Bütçe Uygulama Sonuçları

#### 1.1. Bütçe Giderleri

Tablo 31: Fonksiyonel Sınıflandırmaya Göre Ödenek ve Harcama Miktarı (TL)

| NO | GİDER TÜRLERİ              | 2023 YILI KBÖ     | EKLENEN          | DÜŞÜLEN        | YILSONU ÖDENEĞİ  | TOPLAM HARCAMA    | HARCAMA ORANI |
|----|----------------------------|-------------------|------------------|----------------|------------------|-------------------|---------------|
| 01 | GENEL KAMU HİZMETLERİ      |                   |                  |                |                  |                   |               |
| 02 | SAVUNMA HİZMETLERİ         |                   |                  |                |                  |                   |               |
| 03 | KAMU DÜZENİ VE GÜV. HİZ.   |                   |                  |                |                  |                   |               |
| 05 | DİNLENME, KÜL. VE DİN HİZ. |                   |                  |                |                  |                   |               |
| 09 | EĞİTİM HİZMETLERİ          | 29.817.313        | 3.370.000        | 527.400        | 32.660.60        | 32.604.925        | 99,83         |
|    | <b>GENEL TOPLAM</b>        | <b>29.817.313</b> | <b>3.370.000</b> | <b>527.400</b> | <b>32.660.60</b> | <b>32.604.925</b> | <b>99,83</b>  |

Tablo 32: 2023 Yılı Uygulama Sonuçları

| FONKSİYONEL  | 2023 Yılı         |                  |                |                   |                   |               |
|--|-------------------|------------------|----------------|-------------------|-------------------|---------------|
|  | KBÖ               | EKLENEN          | DÜŞÜLEN        | TOPLAM ÖDENEK     | HARCAMA           | KALAN         |
| Personel Giderleri                                 | 25.731.400        | 3.360.000        | 61.400         | 29.030.000        | 29.029.529        | 471           |
| Sosyal Güvenlik Kurumlarına Devlet Primi Giderleri | 4.008.913         | 10.000           | 466.000        | 3.553.600         | 3.552.525         | 1.075         |
| Tüketime Yönelik Mal ve Malzeme Alımları           | -                 | -                | -              | -                 | -                 | -             |
| Yolluklar  | 77.000            | -                | -              | 77.000            | 22.871            | 54.129        |
| Hizmet Alımları                                    | -                 | -                | -              | -                 | -                 | -             |
| <b>BİRİM TOPLAMI</b>                               | <b>29.817.313</b> | <b>3.370.000</b> | <b>527.400</b> | <b>32.660.600</b> | <b>32.604.925</b> | <b>55.675</b> |

## B. Performans Bilgileri

### 1. Faaliyet ve Proje Bilgileri

#### 1.1. Faaliyet Bilgileri

##### 1.1.1. Birimimiz Tarafından Düzenlenen Toplantılar

Tablo 33: Düzenlenen Toplantılar

| Birim Adı | Faaliyet Türü       | Birimimiz Tarafından Düzenlenen Toplantı Sayısı |              |           | Faaliyete Katılan Akademik /İdari Personel Sayısı |                |                   |                |           |
|-----------|---------------------|---|--------------|-----------|---|----------------|-------------------|----------------|-----------|
|           |                     | Ulusal  | Uluslararası | TOPLAM    | Ulusal  |                | Uluslararası      |                | TOPLAM    |
|           |                     |   |              |           | Akademik Personel                                 | İdari Personel | Akademik Personel | İdari Personel |           |
|           | Sempozyum ve Kongre |   |              |           |   |                |                   |                |           |
|           | Konferans           |   |              |           |   |                |                   |                |           |
|           | Panel               | 2   |              | 2         | 34  |                |                   |                | 34        |
|           | Seminer             | 30  |              | 30        | 25  |                |                   |                | 25        |
|           | Söyleşi             |   |              |           |   |                |                   |                |           |
|           | Konser              |   |              |           |   |                |                   |                |           |
|           | Sergi               |   |              |           |   |                |                   |                |           |
|           | Teknik Gezi         | 6   |              | 6         | 4   |                |                   |                | 4         |
|           | Eğitim Semineri     | 1   |              | 1         | 4   |                |                   |                | 4         |
|           | Çalıştay            | 3   |              | 3         | 18  |                |                   |                | 18        |
|           | .....               |   |              |           |   |                |                   |                |           |
|           | <b>TOPLAM</b>       | <b>42</b>                                       |              | <b>42</b> | <b>85</b>   |                |                   |                | <b>85</b> |

CAK

## 1.2. Yayınlar ve Ödüller

Tablo 34: Yayınlarla İlgili Faaliyet Bilgileri

| YAYIN TÜRÜ  |               | 2022 Yılı  | 2023 Yılı  | ARTIŞ / AZALIS |
|---|---------------|------------|------------|----------------|
| SCI-E, SSCI, AHCI   |               | 24         | 26         | +2             |
| SCI-E, SSCI ve AHCI DIŞINDAKİ İNDEKS ve ÖZLER TARAFINDAN DERGİLERDE YAYINLANAN TEKNİK NOT, EDİTÖRE MEKTUP, TARTIŞMA, VAKA TAKDİMİ ve ÖZET TÜRÜNDEN YAYINLAR DIŞINDAKİ MAKALELER |               | 21         | 16         | -5             |
| DİĞER HAKEMLİ DERGİLER  | ULUSAL        | 7          | 5          | -2             |
|   | ULUSLARARASI  | 1          | 1          | -              |
|   | <b>TOPLAM</b> | <b>8</b>   | <b>6</b>   | <b>-2</b>      |
| DİĞER HAKEMLİ BİLİMSEL - SANATSAL DERGİLER  | ULUSAL        | -          | -          | -              |
|   | ULUSLARARASI  | -          | -          | -              |
|   | <b>TOPLAM</b> | <b>-</b>   | <b>-</b>   | <b>-</b>       |
| BİLDİRİLER YA DA ÖZETLERİN YER ALDIĞI KİTAP   | ULUSAL        | 7          | 3          | -4             |
|   | ULUSLARARASI  | 2          | 16         | +14            |
|   | <b>TOPLAM</b> | <b>9</b>   | <b>19</b>  | <b>+10</b>     |
| KİTAP   | YURTDIŞI      | 12         | 8          | -4             |
|   | YURTİÇİ       | 32         | 8          | -25            |
|   | <b>TOPLAM</b> | <b>44</b>  | <b>16</b>  | <b>-29</b>     |
| TEZLER  | YÜKSEK LİSANS | 8          | 56         | +48            |
|   | DOKTORA       | -          | 2          | +2             |
|   | <b>TOPLAM</b> | <b>8</b>   | <b>58</b>  | <b>+50</b>     |
| ÇEVİRİ  | KİTAP         | 2          | -          | -2             |
|   | MAKALE        | -          | -          | -              |
|   | <b>TOPLAM</b> | <b>2</b>   | <b>-</b>   | <b>-2</b>      |
| <b>YAYIN TOPLAMI</b>  |               | <b>116</b> | <b>141</b> | <b>25</b>      |

Tablo 35: Akademik Personelin 2023 Yılında Aldığı Ödüller

| S.N. | Adı Soyadı                                 | Birim Adı                             | Aldığı Ödül |
|------|--|---------------------------------------|-------------|
| 1    | Doç. Dr. Özgür Hakan Aydoğmuş              | ASBÜ SSCI-SCI Yayın Kategorisi        |             |
| 2    | Doç. Dr. İhsan Aytekin                     | ASBÜ TR Dizin Kategorisi              |             |
| 3    | Dr. Öğr. Üyesi Filiz Tutku Aydın Bezikoğlu | ASBÜ Toplumsal Katkı Kategorisi Ödülü |             |

## 2 – Performans Sonuçları Tablosu

Bu bölümde biriminizin 2023 yılı faaliyetleri ile Üniversitemiz stratejik planı arasında bir bağ kurmanız ve bu faaliyetlerin maliyetlerini performans sonuçları tablosunda göstermeniz beklenmektedir. Ayrıca “Performans Sonuçları Tablosu” olarak da aşağıda yer alan şu tablo doldurulmalıdır.

Tablo 36-1: Performans Sonuçları Tablosu

| Amaç   | A.1. SOSYAL BİLİMLER ALANINDA BİR ARAŞTIRMA ÜNİVERSİTESİ YETKİNLİĞİ KAZANMAK.  |   |  |   |   |
|--|--|---|--|---|---|
| Hedef  | H1.1. Araştırma performansı bakımından sosyal bilimler alanında Türkiye’de ilk 10 üniversite arasına yerleşmek.  |   |  |   |   |
| Sorumlu Birim  | FAKÜLTELER   |   |  |   |   |
| Performans Göstergeleri  | Plan Dönemi Başlangıç Değeri   | İzleme Dönemindeki Yılsonu Hedeflenen Değer (2023 Yılı) | İzleme Dönemindeki Biriminize ait Gerçekleşme Değeri (2023 yılı) | Ölçüm yöntemi / Ölçüm yapılamadıysa gerekçeleri nelerdir? | Gösterge Verisinin Elde Edilmesinde Karşılaşılan varsa Sorunlar/Zorluklar nelerdir? |
| PG1.1.1: SCI-Exp, SSCI ve AHCI kapsamında taranan dergi ve kitaplarda öğretim üyesi başına düşen yayın sayısı  | 0,18   | 0,20  | 0,44   | Veriler UNİS üzerinden sağlanmıştır.                      |   |
| PG1.1.2: Scopus ve ESCI kapsamında taranan dergi ve kitaplarda öğretim üyesi başına düşen yayın sayısı         | 0,18   | 0,20  | 0,10   | Veriler UNİS üzerinden sağlanmıştır.                      |   |
| P.G1.1.3: ULAKBİM.TR dizinde ve diğer endekslerde taranan dergilerde öğretim üyesi başına düşen yayın sayısı   | 0,8  | 1   | 0,48   | Veriler UNİS üzerinden sağlanmıştır.                      |   |
| PG1.1.4: Öğretim üyesi başına alınan atıf sayısı (Web of Science -Scopus)                                      | 5  | 3-5   | 5,43   | Veriler UNİS üzerinden sağlanmıştır.                      |   |
| PG1.1.5: YÖK, TÜBA ve TÜBİTAK vb. kuruluşlarca verilen bilim teşvik ve sanat ödüllerine yapılan başvuru sayısı | 0  | 1   | -  |   |   |
| Hedefe Ait Öngülen Riskler   | • ASBÜ’nün kurumsal ölçeğinin sürekli olarak büyümesi nedeniyle akademik personel üzerindeki idari iş yükünün sürekli artması ve bu nedenle akademik çalışmalara istenilen düzeyde emek ve zaman ayrılabilmesi. • ASBÜ’nün henüz kuruluş aşamasında olması ve araştırma kültürünün henüz tam olarak yerleşmemesi. • Sıralamanın hesaplanmasında yaşanabilecek muhtemel sorunlar. |   |  |   |   |

*C. Akın*

**Tablo 36-2: Performans Sonuçları Tablosu**

| Amac   | A.2. ASBÜ Eğitim Felsefesi Doğrultusunda Nitelikli İnsan Kaynağı Yetiştirmek  |   |  |  |   |
|--|---|---|--|--|---|
| Hedef  | H2.1. Öğrencilere ASBÜ Eğitim ve Öğretimi Çerçevesinde Belirlenen Bilgi, Beceri ve Yetkinlikleri Kazandırmak  |   |  |  |   |
| Sorumlu Birim  | FAKÜLTELER  |   |  |  |   |
| Performans Göstergeleri  | Plan Dönemi Başlangıç Değeri  | İzleme Dönemindeki Yılsouu Hedeflenen Değer (2023 Yılı) | İzleme Dönemindeki Biriminize ait Gerçekleşme Değeri (2023 yılı) | Ölçüm yöntemi / Ölçüm yapılamadıysa gerekçeleri nelerdir?                      | Gösterge Verisinin Elde Edilmesinde Karşılaşılan Sorunlar/Zorluklar varsa nelerdir? |
| PG2.1.1 Yetkinlik kazandırma derecesi (5'li Likert ölçeği esas alarak)   | 0   | 3   | -  |  |   |
| PG2.1.2 ASBÜ eğitim-öğretim çerçevesine göre hazırlanan ders izlencelerinin tamamlanma oranı (%)                     | 0   | 50  | 94,25  | Veriler, Öğrenci Bilgi Sistemi üzerinden alınmıştır.                           |   |
| PG2.1.4 Bilimsel yada mesleki (kongre, panel, konferans vb.) faaliyetlere katılan öğrenci sayısı/ toplam öğrenci (%) | 10  | 10  | 8,4  | Seminere (sunuma) katılan öğrenci sayısının/Fakülte'deki toplam öğrenci sayısı |   |
| Hedefe Ait Öngülen Riskler   | <ul style="list-style-type: none"> <li>• Öğrencilerin dahil olabileceği araştırma projelerinde yaşanabilecek muhtemel sorunlar.</li> <li>• ASBÜ eğitim yetkinliklerinin ölçülmesinde karşılaşılabilecek zorluklar.</li> <li>• ASBÜ eğitim felsefesinin yaygınlaşması, benimsenmesi ve uygulanmasında arzulanan düzeye erişememe.</li> </ul> |   |  |  |   |

*Wsu*

**Tablo 36-3: Performans Sonuçları Tablosu**

|   |  |  |   |  |  |
|---|--|--|---|--|--|
| <b>Amaç</b>   | <b>A.2. ASBÜ Eğitim Felsefesi Doğrultusunda Nitelikli İnsan Kaynağı Yetiştirmek</b>  |  |   |  |  |
| <b>Hedef</b>  | <b>H2.2. ASBÜ'nün Eğitim Felsefesi Doğrultusunda Kurumsal Kültür, Yapı, Altyapı ve Yöntemler Geliştirmek</b>   |  |   |  |  |
| <b>Sorumlu Birim</b>  | <b>FAKÜLTELER</b>  |  |   |  |  |
| <b>Performans Göstergeleri</b>  | <b>Plan Dönemi Başlangıç Değeri</b>  | <b>İzleme Dönemindeki Yılsonu Hedeflenen Değer (2023 Yılı)</b> | <b>İzleme Dönemindeki Biriminize ait Gerçekleşme Değeri (2023 yılı)</b> | <b>Ölçüm yöntemi / Ölçüm yapılamadıysa gerekçeleri nelerdir?</b>                                 | <b>Gösterge Verisinin Elde Edilmesinde Karşılaşılan Sorunlar/Zorluklar varsa nelerdir?</b> |
| PG2.2.4 Yetkinlik geliştirici ilave programlara katılan öğrenci sayısı / toplam öğrenci sayısı (staj, ilave müfredat, sertifikalı program vs.)(%) | 0  | 5  | 8,6   | Yetkinlik geliştirici ilave programlara katılan öğrenci sayısı/Fakültedeki toplam öğrenci sayısı |  |
| PG.2.2.5 Açılan uzaktan eğitim program sayısı   | 0  | 0  | -   | Fakültemizde uzaktan öğretim programı bulunmamaktadır.   |  |
| <b>Hedefe Ait Öngülen Riskler</b>   | <ul style="list-style-type: none"> <li>Eğitimde Mükemmeliyet Merkezi için uzman personel istihdam etme zorluğu.</li> <li>Yeni eğitim yöntem ve teknikleri alanında uzman personel eksikliği.</li> <li>Öğretim elemanlarının eğitimlere katılım konusunda isteksiz olmaları.</li> </ul> |  |   |  |  |

**Tablo 36-4: Performans Sonuçları Tablosu**

|   |  |  |   |  |  |
|---|--|--|---|--|--|
| <b>Amaç</b>                                       | <b>A.2. ASBÜ Eğitim Felsefesi Doğrultusunda Nitelikli İnsan Kaynağı Yetiştirmek</b>  |  |   |  |  |
| <b>Hedef</b>                                      | <b>H2.3. Çok Dilli ve Çok Kültürlü Uluslararası Bir Üniversite Olmak</b>   |  |   |  |  |
| <b>Sorumlu Birim</b>                              | <b>FAKÜLTELER</b>  |  |   |  |  |
| <b>Performans Göstergeleri</b>                    | <b>Plan Dönemi Başlangıç Değeri</b>  | <b>İzleme Dönemindeki Yılsonu Hedeflenen Değer (2023 Yılı)</b> | <b>İzleme Dönemindeki Biriminize ait Gerçekleşme Değeri (2023 yılı)</b> | <b>Ölçüm yöntemi / Ölçüm yapılamadıysa gerekçeleri nelerdir?</b> | <b>Gösterge Verisinin Elde Edilmesinde Karşılaşılan Sorunlar/Zorluklar varsa nelerdir?</b> |
| PG2.3.6 Eğitimi sunulan ikinci yabancı dil sayısı | 3  | 4  | 9   |  |  |
| <b>Hedefe Ait Öngülen Riskler</b>                 | <ul style="list-style-type: none"> <li>Yabancı uyruklu öğretim elemanı alımında YÖK ve mevzuattan kaynaklı kısıtlamalar.</li> <li>Ulusal Ajans'ın kaynakları sınırlı düzeyde dağıtması.</li> </ul> |  |   |  |  |

**Tablo 36-5: Performans Sonuçları Tablosu**

|  |  |  |   |   |  |
|--|--|--|---|---|--|
| <b>Amaç</b>  | A.2. ASBÜ Eğitim Felsefesi Doğrultusunda Nitelikli İnsan Kaynağı Yetiştirmek   |  |   |   |  |
| <b>Hedef</b>   | H2.4. Disiplinlerarası Bir Yaklaşımla Eğitim Programları Tasarlamak ve Uygulamak   |  |   |   |  |
| <b>Sorumlu Birim</b>   | FAKÜLTELER   |  |   |   |  |
| <b>Performans Göstergeleri</b>   | <b>Plan Dönemi Başlangıç Değeri</b>  | <b>İzleme Dönemindeki Yılsonu Hedeflenen Değer (2023 Yılı)</b> | <b>İzleme Dönemindeki Biriminize ait Gerçekleşme Değeri (2023 yılı)</b> | <b>Ölçüm yöntemi / Ölçüm yapılmadıysa gerekçeleri nelerdir?</b> | <b>Gösterge Verisinin Elde Edilmesinde Karşılaşılan Sorunlar/Zorluklar varsa nelerdir?</b> |
| PG2.4.1 Disiplinlerarası program sayısının toplam program sayısına oranı (%)     | 0  | 5  | -   | Fakültemizde disiplinlerarası program bulunmamaktadır.          |  |
| PG2.4.2 Çift anadal ve yandal imkanı sunan program sayısı                        | 0  | 3  | ÇAP:1<br>YANDAL:20  |   |  |
| PG2.4.3 Ana program dışındaki diğer programlardan alınabilen seçmeli ders sayısı | 0  | 6  | 47  |   |  |
| <b>Hedefe Ait Öngülen Riskler</b>  | <ul style="list-style-type: none"> <li>• Öğrencilerin disiplinler arası programlara ilgisinin az olması.</li> <li>• Akademik personel sayısının gerekli programları açmak için yetersiz olması.</li> </ul> |  |   |   |  |

*Altın*

**Tablo 36-6: Performans Sonuçları Tablosu**

| Amac  | A.3. Araştırmaları ve Üretilen Bilginin Faydaya Dönüşümünü Teşvik Etmek Üzere Sosyal Yenilik ve Girişimciliği Desteklemek   |   |  |  |   |  |
|---|---|---|--|--|---|--|
| Hedef   | H3.2. Sosyal Yeniliği ve Girişimciliği Destekleyecek Altyapı, Kültür ve Motivasyon Sistemleri Geliştirmek   |   |  |  |   |  |
| Sorumlu Birim   | FAKÜLTELER  |   |  |  |   |  |
| Performans Göstergeleri   | Plan Dönemi Başlangıç Değeri  | İzleme Dönemindeki Yılsonu Hedeflenen Değer (2023 Yılı) | İzleme Dönemindeki Biriminize ait Gerçekleşme Değeri (2023 yılı) | Ölçüm yöntemi / Ölçüm yapılamadıysa gerekçeleri nelerdir?  | Gösterge Verisinin Elde Edilmesinde Karşılaşılan Sorunlar/Zorluklar varsa nelerdir? |  |
| PG3.2.1 Girişimcilik faaliyetlerini doğrudan/dolaylı olarak projelendiren öğretim üyesi sayısı  | 5   | 5   | 3  |  |   |  |
| PG3.2.2 Lisans ve lisansüstü seviyesinde girişimcilik, teknoloji yönetimi ve inovasyon yönetimi konularında verilen ders sayısı               | 5   | 5   | 1  | Lisansüstü düzeyde verilen ders sayısı dikkate alınmamış olup sadece lisans kapsamında verilen ders sayısı dikkate alınmıştır. |   |  |
| PG3.2.3 Üniversite dışına yönelik girişimcilik, teknoloji yönetimi ve inovasyon yönetimi konularında verilen eğitim/sertifika programı sayısı | 1   | 1   | -  |  |   |  |
| PG3.2.4 Girişimcilik yarışması sayısı   | 0   | 0   |  |  |   |  |
| Hedefe Ait Öngülen Riskler  | <ul style="list-style-type: none"> <li>• Yapılacak faaliyetlere yeterli ilginin oluşmaması.</li> <li>• Finansal destek mekanizmalarının yetersiz olması.</li> </ul> |   |  |  |   |  |

*Handwritten signature*



Tablo 36-7: Performans Sonuçları Tablosu

|  |  |  |   |  |  |
|--|--|--|---|--|--|
| <b>Amac</b>  | A.4. Tüm Paydaşlarla İşbirliği İçerisinde Çevresel, Kültürel ve Sosyal Gelişmeye Destek Vererek Toplumsal Sorumluluk Anlayışını Güçlendirmek |  |   |  |  |
| <b>Hedef</b>   | H4.3. Toplumsal Sorumluluk Çerçevesinde Farklı Kesimlere Yönelik Çalışmalar Yapmak   |  |   |  |  |
| <b>Sorumlu Birim</b>   | FAKÜLTELER   |  |   |  |  |
| <b>Performans Göstergeleri</b>                                     | <b>Plan Dönemi Başlangıç Değeri</b>  | <b>İzleme Dönemindeki Yılsonu Hedeflenen Değer (2023 Yılı)</b> | <b>İzleme Dönemindeki Biriminize ait Gerçekleşme Değeri (2023 yılı)</b> | <b>Ölçüm yöntemi / Ölçüm yapılamadıysa gerekçeleri nelerdir?</b> | <b>Gösterge Verisinin Elde Edilmesinde Karşılaşılan Sorunlar/Zorluklar varsa nelerdir?</b> |
| PG4.3.1 Sosyal sorumluluk proje sayısı                             | 0  | 1  | 1   | Birim içi iletişim ile bilgi toplanmıştır.                       |  |
| PG4.3.2 Çevre duyarlılığına ilişkin yapılan toplam faaliyet sayısı | 0  | 0  | 1   | Birim içi iletişim ile bilgi toplanmıştır.                       |  |
| <b>Hedefe Ait Öngülen Riskler</b>                                  | <ul style="list-style-type: none"><li>• Mali yetersizlikler.</li><li>• İlgili paydaşlarla yeterli işbirliğinin sağlanamaması.</li></ul>      |  |   |  |  |

WAK

## IV. KURUMSAL KABİLİYET ve KAPASİTENİN DEĞERLENDİRİLMESİ

### A - ÜSTÜNLÜKLER

- Farklı alanlarda uzmanlaşmış tecrübeli seçkin öğretim üyesi kadrosu
- Uluslararası tecrübeli öğretim üyesi kadrosu
- Seçili disiplinlerde öğrencilere çift ana dal ve yan dal program imkânlarının sunulması
- Öğrencilere 2. yabancı dil alma imkânı sunulması

### B - ZAYIFLIKLAR

- Fiziki altyapının henüz tamamlanmamış olması sebebiyle öğretim üyelerine sunulacak yeterli sayıda ofis bulunmaması
- Kitap, uluslararası dergi ve kaynaklara erişimde kısıtlar
- Uluslararası akademisyen sayısının azlığı
- Derslik sayısının yetersizliği

### C - DEĞERLENDİRMELER

#### Geliştirilmesi gereken yönler:

- Erasmus, Farabi ve Mevlâna programları ile Türkiye’de ve Avrupa’da bulunan yükseköğretim kurumlarında bulunan öğrenci değişim ve staj programlarının kapsamının genişletilmesi
- Sadece fakülte içerisinde değil aynı zamanda farklı fakültelerle yapılacak anlaşmalarla öğrencilere sunulan çift ana dal ve yan dal programlarının sayısının artırılması

## VI – EKLER

### EK 1: HARCAMA YETKİLİSİNİN İÇ KONTROL GÜVENCE BEYANI

#### İÇ KONTROL GÜVENCE BEYANI<sup>1</sup>

Harcama yetkilisi olarak yetkim dâhilinde; Bu raporda yer alan bilgilerin güvenilir, tam ve doğru olduğunu beyan ederim.

Bu raporda açıklanan faaliyetler için idare bütçesinden harcama birimimize tahsis edilmiş kaynakların etkili, ekonomik ve verimli bir şekilde kullanıldığını, görev ve yetki alanım çerçevesinde iç kontrol sisteminin idari ve mali kararlar ile bunlara ilişkin işlemlerin yasallık ve düzenliliği hususunda yeterli güvenceyi sağladığını ve harcama birimizde süreç kontrolünün etkin olarak uygulandığını bildiririm.

Bu güvence, harcama yetkilisi olarak sahip olduğum bilgi ve değerlendirmeler, iç kontroller, iç denetçi raporları ile Sayıştay raporları gibi bilgim dâhilindeki hususlara dayanmaktadır.<sup>2</sup>

Burada raporlanmayan, idarenin menfaatlerine zarar veren herhangi bir husus hakkında bilgim olmadığını beyan ederim.<sup>3</sup> (Ankara-2024)

Prof. Dr. Mehmet Akif KİREÇCİ

Dekan

<sup>1</sup> Harcama yetkilileri tarafından imzalanan iç kontrol güvence beyanı birim faaliyet raporlarına eklenir.

<sup>2</sup> Yıl içinde harcama yetkilisi değişmişse “benden önceki harcama yetkilisi/yetkililerinden almış olduğum bilgiler” ibaresi de eklenir.

<sup>3</sup> Harcama yetkilisinin herhangi bir çekincesi varsa bunlar liste olarak bu beyana eklenir ve beyanın bu çekincelerle birlikte dikkate alınması gerektiği belirtilir.